

SĂPĂTURILE efectuate la Histria în campania anului 1958 au urmărit, ca şi în campaniile anterioare, o seamă de probleme legate de fazele cele mai însemnate ale vieţii istorice a cetăţii, cu scopul de a aduce noi precizări asupra evoluţiei acestei vechi colonii milesiene.

Pentru perioada cea mai veche a istoriei acestei aşezări, a continuat, cu foarte interesante rezultate, săparea în sectorul de NE a locuinţelor arhaice. Cîteva locuinţe dezvelite în întregime, ale căror niveluri au putut fi datate în cursul secolului VI î.e.n., au confirmat precizările de ordin stratigrafic realizate în campaniile trecute, îmbogăţind cunoştinţele noastre cu privire la felul de viaţă a locuitorilor acestui cartier periferic.

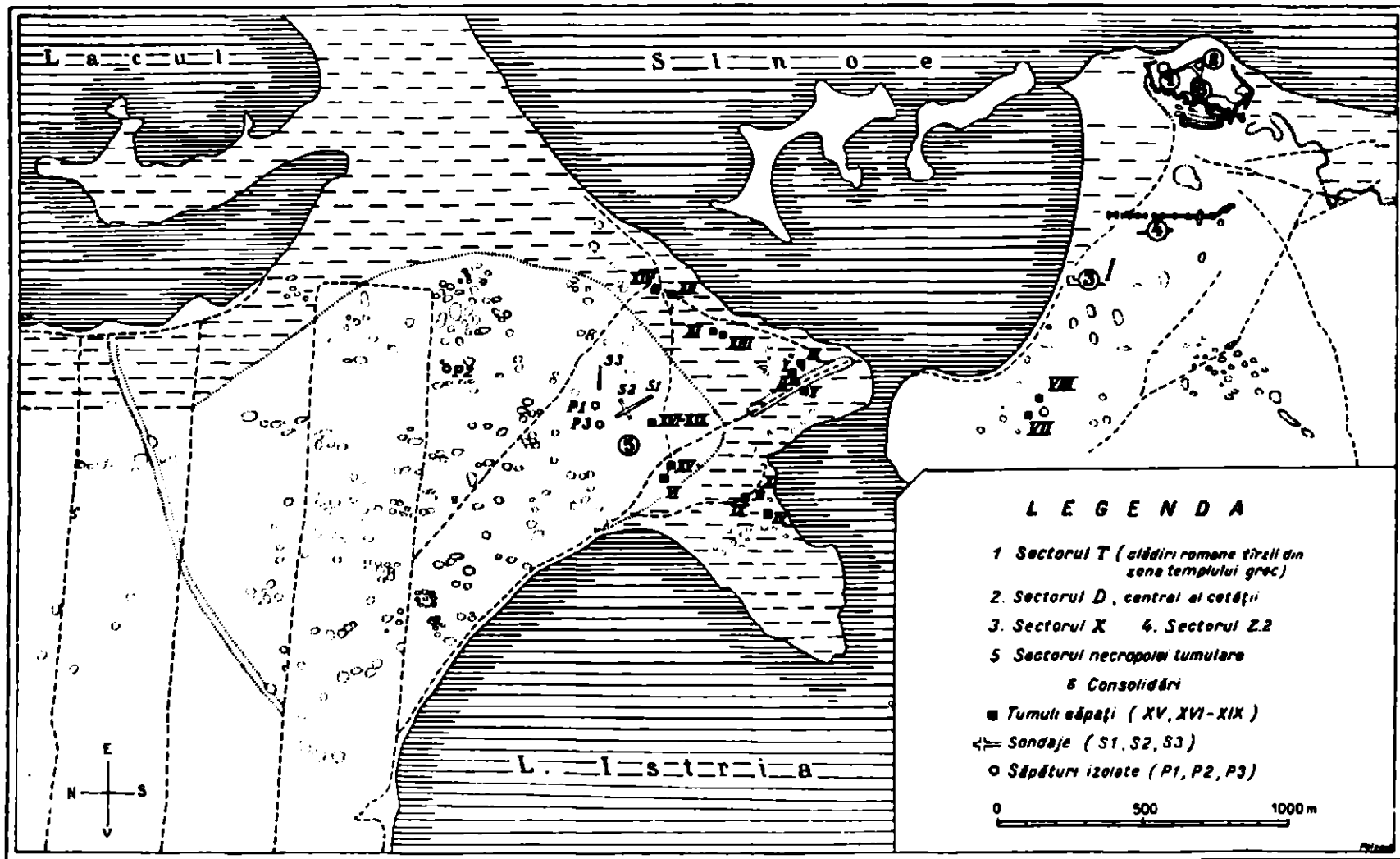
Pe acelaşi platou occidental au continuat cercetările asupra complexului zidului grecesc şi a nivelurilor datînd din epoca clasică şi elenistică. Apare tot mai evident faptul că în acest sector s-a construit în secolul V temelia unui zid de apărare, după dezafectarea căruia, în epoca elenistică, viaţa a continuat în tot cursul secolelor III — I î.e.n.

Deosebit de preţioase sînt rezultatele obţinute în sectorul necropolei tumulare. Ele fac tot mai plauzibilă ipoteza că, în ciuda numeroaselor vase greceşti din secolul VI, descoperite în morminte, ele aparţineau unei populaţii geto-dace dintr-o aşezare învecinată cu cetatea.

În interiorul cetăţii au continuat cercetările în zona templului grec, unde s-a dezvelit o importantă suprafaţă acoperită cu locuinţe din epoca romano-bizantină.

După înregistrarea minuţioasă a acestor locuinţe, modeste, dar nu lipsite de interes, cercetările au ca scop să meargă în adînc, pentru a scoate la lumină complexele arheologice din epoca autonomă a oraşului, care şi pînă acum s-au dovedit a fi deosebit de preţioase şi bogate în această zonă a vechiului oraş grecesc.

Bogate în rezultate s-au dovedit a fi şi cercetările din sectorul central al oraşului. Alături de cele două mari locuinţe, descoperite în campaniile anterioare, a apărut un nou şi mare edificiu, după toate aparenţele de caracter particular, a cărui funcţiune a putut fi dovedită, atît prin poziţia topografică, cît şi prin monedele descoperite în încăperile cercetate. În sfîrşit, un ultim sector, a cărui cercetare a început pentru prima oară în campania acestui an, este acela situat pe latura de nord a pieţei mari de lîngă poarta oraşului. Urmele de locuinţe şi de canale descoperite în acest sector aparţin cronologic secolului VI e.n. Cercetările din acest sector au avut şi scopul de a integra şi valorifica vechile săpături situate în partea de NE a acestei pieţe publice.



Pl. I. — Histria. Planul general al sectoarelor cercetate în anul 1958.

Trebuie relevat, de altă parte, faptul că în această campanie colectivul șantierului a depus un efort susținut pentru consolidarea zidurilor cetății. În felul acesta valorificarea muzeistică a acestui însemnat complex arheologic și istoric a făcut încă un pas înainte.

În paginile care urmează, prezentăm rapoartele diferitelor sectoare în ordinea lor topografică:

1) cercetări în cetate:

- a) sectorul templului grec
- b) sectorul central (domus);

2) în afară cetății:

- c) sectorul locuințelor din cartierul de NE (sectorul X)
- d) sectorul zidului grecesc din zona platoului
- e) sectorul necropolei tumulare.

EM. CONDURACHI

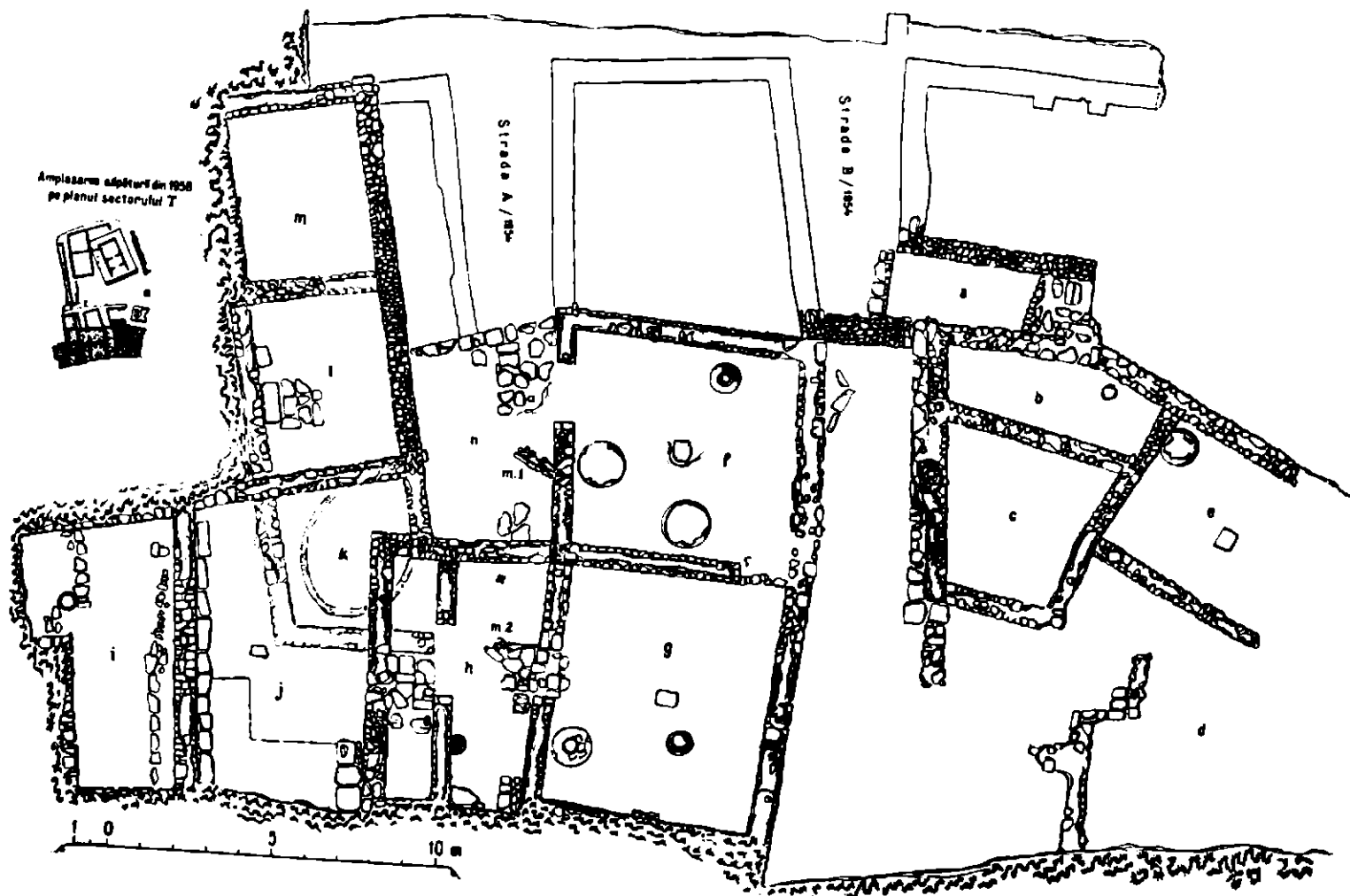
★

SECTORUL T

Cercetările din sectorul T, desfășurate în campania 1958, s-au limitat la stratul superior, romano-bizantin, conform planului dinainte stabilit de a pune în lumină, pe scară tot mai mare, ultimul aspect de viață al cetății Histria. Astfel s-a săpat în acest sector o suprafață destul de mare, circa 970 m² (vezi pl. II, planul săpăturii din 1958). Sub stratul obișnuit de pietre, cărămizi și țigle, strat gros de aproximativ 0,50 m, a apărut un complex de încăperi având proporții destul de mari, încăperi ce nu sînt construite după un plan anume urmărit, ci în chip neorganic, uneori pe fundații anterioare, alteori pe fundații noi ce se suprapun peste clădirile mai vechi, ale căror dimensiuni și orientare le schimbă total. Din punct de vedere planimetric și structural, diversele încăperi se aseamănă cu cele scoase la lumină de săpăturile din campaniile anterioare, fie în același sector, fie în alte puncte ale cetății. Camerele, în general mari, au pereții construiți din pietre de șist verde, tăiate neregulat și legate cu pământ, iar în centru au adeseori cite un bloc mare de piatră, paralelipipedic, servind ca bază stîlpului de lemn care trebuia să susțină tavanul (fig. 1). De asemenea, birne de lemn de proporții mai mici, încastrate în pereții unor camere (pl. II, camerele i, l) măreau soliditatea acestora în lipsa mortarului.

Numeroasele fragmente de geamuri găsite în interiorul încăperilor sau în afara lor proveneau de la ferestrele de sticlă prin care acestea erau luminate.

Pare sigur că sistemul de locuințe este identic cu acela din așa zisul «cartier economic»: în general nu avem de a face cu adevărate case de tipul *domus*, ci cu locuințe relativ modeste, în care o familie ocupa o cameră sau cel mult două. Cu toate acestea se poate vorbi încă de complexe urbane, cu camere avînd suprafețe considerabile și pereții construiți din pietre adesea pînă la acoperiș — așa cum se poate judeca după imensa cantitate de pietre ce acoperă ruinele — precum și cu acoperișuri constituite din țigle și olane de dimensiuni mari. Săpătura arăta în chip clar că în cuprinsul fiecărei locuințe s-au succedat mai multe niveluri de viață, poate la distanță mică de ani unele de altele, dar care astăzi, pentru noi, apar neindividualizate și neindividualizabile din cauza uniformității materialului ceramic corespunzător fiecăruia.



Pl. II. – Sectorul T: planul săpăturii din 1958.
www.cimec.ro

Anul acesta, cu ocazia extinderii săpăturii spre sud-est, s-a putut constata că cele două străduțe descoperite parțial în campania din 1954¹, se pierd, fiind tăiate la un moment dat de ziduri posterioare (vezi pl. II). O altă stradă mai mare, apărută în săpătura recentă la numai 0,30 m adâncime (pl. II, j) și care aparținea,



Fig. 1. — Vedere de ansamblu a locuințelor dezvelite în campania 1958.

desigur, ultimei perioade de viață a orașului, se suprapune unui vechi complex constructiv, k, ale cărui urme apar astăzi sub nivelul străzii ce se conservă numai parțial. Terasamentul ei era constituit de numeroase fragmente ceramice, îndeosebi

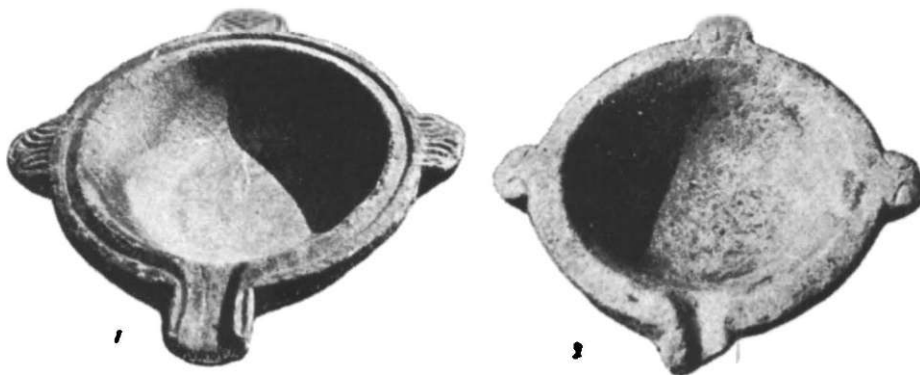


Fig. 2. — Mortaria de marmură.

gituri de amforă de epocă romană târzie²; strada însăși fiind acoperită cu plăci de calcar friabil, care, fărâmiindu-se, au format o masă, altfel destul de compactă și rezistentă. Pe latura occidentală, bordura, formată din blocuri mari de calcar numulitic, se păstra încă pe cițiva metri, pînă la un zid ce tăia strada transversal.

O considerație generală asupra diverselor obiecte și materiale ieșite la lumină ne arată că inventarul locuințelor era modest și de un tip bine cunoscut. Din masa materialelor, demne de relevat sînt următoarele categorii:

¹ Vezi Șantierul arheologic Histria, în SCIV, VI, 1955, 3-4, p. 529-530 și fig. 9 și 10: e vorba de două străzi, orientate nord-sud, corespunzînd nivelu-

lui secolului VI e.n. și marcate cu indicativele A și B.

² Fragmentele aparțineau tipului de amfore publicat în Histria, I, 1954, p. 455, tipul I, a, fig. 377.

a) *mortaria* de marmură — două întregi (fig. 2) și unul fragmentar;

b) chiupurile mari — unul, două sau chiar trei pentru fiecare cameră (vezi planul general), cu capace rotunde, făcute din materiale diverse ca piatră, șist verde sau lut ars (fig. 3/2);

c) fragmentele ceramice aparținând seriei de vase ornate cu striuri și coaste cu varietățile ei bine cunoscute la Histria și aiurea, multe din ele purtând inscripții

și monograme făcute după ardere, cu miniu. În general e vorba de fragmente care nu se pot reconstitui, în afară de o amforă mare, pintecoasă, ornată cu striuri, din categoria romană târzie¹, descoperită împreună cu un platou mare, și de un fel de hydrie, purtând pe gît o monogramă, a cărei formă elegantă și a cărei pastă compactă, de culoare gălbuie deschis sînt destul de rare pentru această vreme la Histria (fig. 3/1)².

Fragmentele ceramice găsite ne permit totuși să ne dăm seama de forme: amfore de diverse mărimi, oale sau borcane cu gura largă, ulcioare sau căni, în general de mici proporții, unele cu buza trilobată, platouri sau străchini, unele mai mici, acoperite cu o culoare coralină sau oranj, cu buze neornamentate uneori, altele decorate cu impresiuni de diferite tipuri.

Alături de ceramica cu pastă bună, de culoare roșie, gălbuie sau cenușie, s-au găsit vase lucrate cu mina, dintr-o pastă uneori foarte grosolană și grea. Cu totul interesant din acest punct de vedere este un grup de două vase, ambele de



Fig. 3. — Piese din inventarul ceramic al locuințelor de epocă romano-bizantină: 1, «hydrie» cu monogramă creștină; 2, capac de chiup din lut ars, ornamentat cu cruci.



Fig. 4. — Vase de tip slav: 1, vâșuș lucrat la roată, căruia îi lipsesc cele două torți; 2, vas-borcan lucrat cu mina, de tip slav timpuriu.

tip slav, găsite într-un strat de arsură, lângă un chiup din camera c dinspre lac: e vorba de un vâșuș căruia îi lipsesc cele două toarte (fig. 4/1), lucrat la roată dintr-o pastă cenușie închis, și de un vas de forma unui borcan cu gura largă (fig. 4/2) lucrat cu mina, dintr-o pastă foarte grosolană, de culoare cărămizie deschisă, cu amestec de ceramică pisată, caracteristic ca formă, pastă și excepțională greutate

¹ Cf. *Histria*, I, p. 455 și urm. tipul 4, fig. 383.

² Tot în sectorul T, în ultimul nivel de locuire, au mai fost descoperite două amforete avînd o formă

subțire și alungită și o pastă foarte asemănătoare cu a «hydriei» descoperite anul acesta: cf. *Histria*, I, p. 460, b, fig. 388.

pentru un anume tip de vase din ceramica slavă timpurie (sec. VII e.n.). Faptul că un vas identic ca formă și pastă cu acesta din urmă, ceva mai mic însă, s-a găsit tot la Histria (în sectorul Z 2), pune problema prezenței elementelor slave aici, în primele decenii ale sec. VII e.n.

d) opaițele de epocă romană târzie, întregi sau fragmentare, unele cu simboluri creștine, au apărut în număr considerabil pe întreaga suprafață săpată;

e) două cataramae de bronz (fig. 5), dintre care una de formă puțin obișnuită (fig 5/2, a și b), databile în sec. VI—VII e.n. (găsite în camerele b și l);

f) un creuzet de fier;

g) câteva fragmente de vase de sticlă.

Printre piesele de marmură, refolosite ca material de construcție, menționăm un fragment de stelă funerară și altul din placajul unei podele, decorat cu delicate spirale incise, precum și alte trei fragmente de inscripții grecești.

În diferite încăperi din cuprinsul suprafeței săpate au fost găsite 20 monede, dintre care unele duc la concluzii interesante: e vorba de două monede de bronz din sec. III — una de la Probus, găsită pe nivelul camerei g, cealaltă a Tranquillinei, apărută lângă bordura vestică a străzii săpate parțial anul acesta (j), care au permis încă o dată să se stabilească îndelungata circulație a monedelor de epocă bună romană pînă în sec. VI e.n. Acest fenomen, întâlnit și în alte părți, legat de anume aspecte economice ale sec. IV și V, este confirmat la Histria de descoperiri similare făcute în sectorul de lângă poarta mare a cetății.

Pe de altă parte, două monede datind din vremea lui Heraclios, descoperite de asemenea pe nivelul camerelor b și h, pun problema revizuirii datei sfârșitului Histriei, dată care pînă acum era fixată între anii 610—620.

Peste ruinele acestui cartier au fost descoperite două morminte datind dintr-o epocă ce nu se poate încă stabili cu precizie (vezi pl. II, m. 1 și 2), dintre care unul construit cu oarecare grijă (fig. 6, mormintul nr. 1). Groapa, puțin

adîncă, tăia cu un capăt al ei zidul vestic al camerei f; scheletul avea orientarea vest-est și poziția creștină, și era așezat peste dărîmăturile ce acopereau mica stradă adiacentă, ajungînd cu labela picioarelor în spărtura făcută în zidul amintit (fig. 7). Pe partea dreaptă a scheletului, în tot lungul său, se afla un șir de mici blocuri de piatră, iar deasupra, drept acoperămint, două plăci de șist, smulse din pavajul străzii și așezate în poziție oblică, rezemîndu-se cu un capăt peste șirul



Fig. 5. — Cataramae de bronz de la sfîrșitul secolului VI — începutul secolului VII e.n.

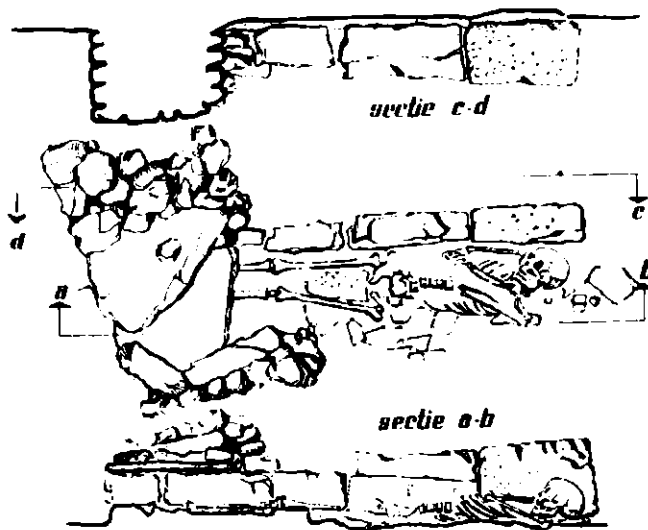


Fig. 6. — Sectorul T: Relevul mormintului nr. 1.

de blochete, iar cu celălalt pe pământ, pe latura stângă a scheletului. Singura piesă de inventar a mormintului era un mic medalion de plumb, cu imaginea unui sfânt aureolat (sf. Nicolae?), databil în sec. X—XI e.n. (fig. 8). Cel de-al doilea mormint (nr. 2) se afla mai către sud și era construit mai simplu, neavînd decît



Fig. 7. — Mormintul nr. 1, după înlăturarea plăcilor, care-i serveau drept acoperămint.



Fig. 8. — Mic medalion de plumb cu imaginea unui sfânt aureolat, sec. X—XI.

cîteva mici blocuri de piatră, în parte căzute pe latura dreaptă a scheletului; acesta din urmă, fără nici un fel de inventar, era dispus în aceeași poziție vest-est ca și primul, cu mîinile încrucișate pe piept.

Acestea nu sînt primele morminte descoperite la mică adîncime, deasupra ruinelor ultimului nivel de la Histria. Faptul că asemenea înmormintări au apărut în diferite sectoare ale ariei cercetate pune la îndoială ipoteza unei ultime perioade de viață, restrînsă pe o foarte mică suprafață a cetății deja micșorate. Dimpotrivă, po-

trivit recentelor descoperiri, se pare că trebuie să admitem existența unei locuiri în afara ultimului zid de incintă al cetății propriu-zise — aceasta din urmă fiind probabil abandonată după ultima distrugere a cărei probă evidentă este stratul gros de dărîmături, pietre, țigle și cărămizi, ce acoperă uniform toată suprafața cetății.

D. M. PIPPIDI, G. BORDENACHE, V. EFTIMIE

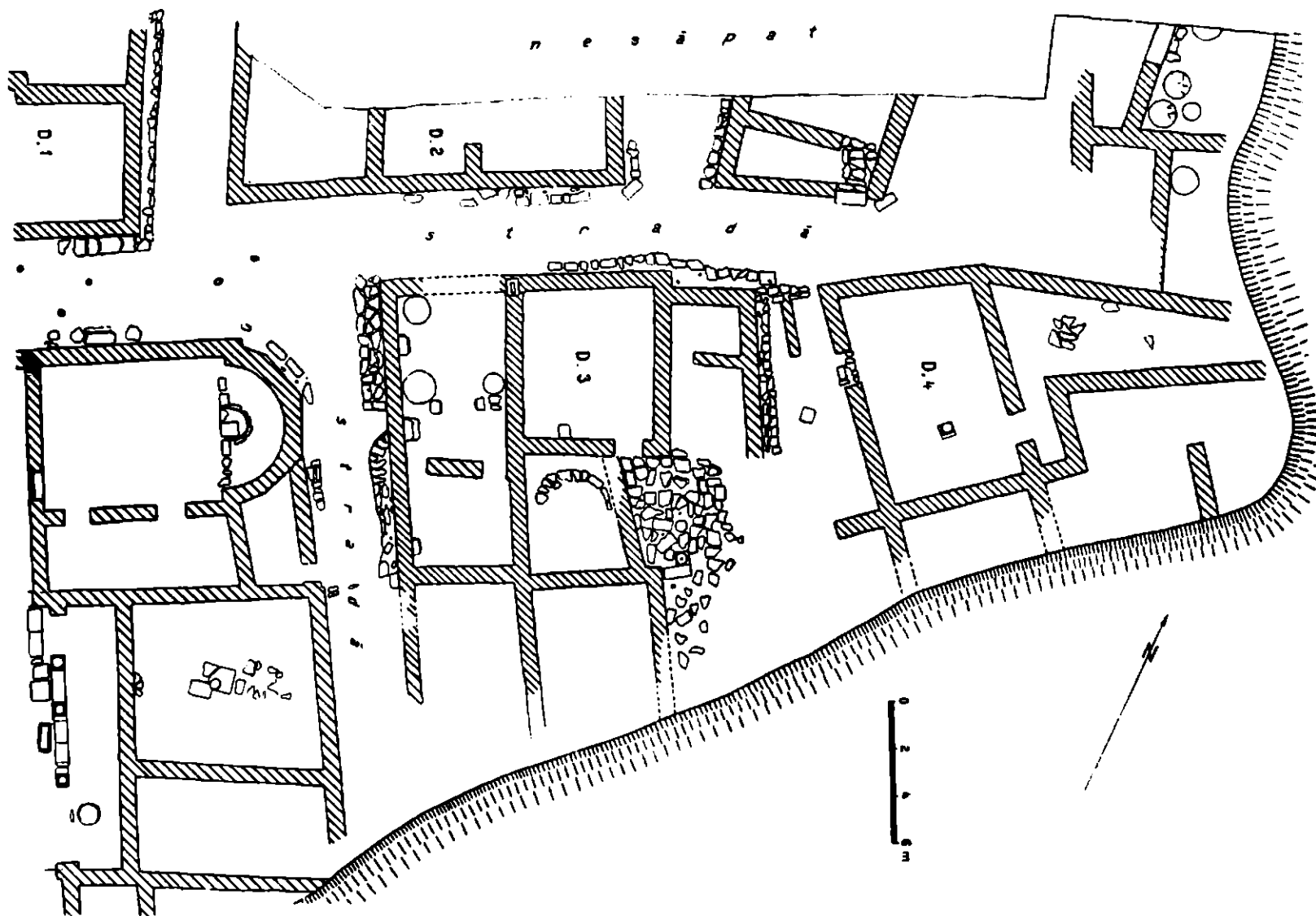
SECTORUL CENTRAL AL CETĂȚII

PUNCTUL D

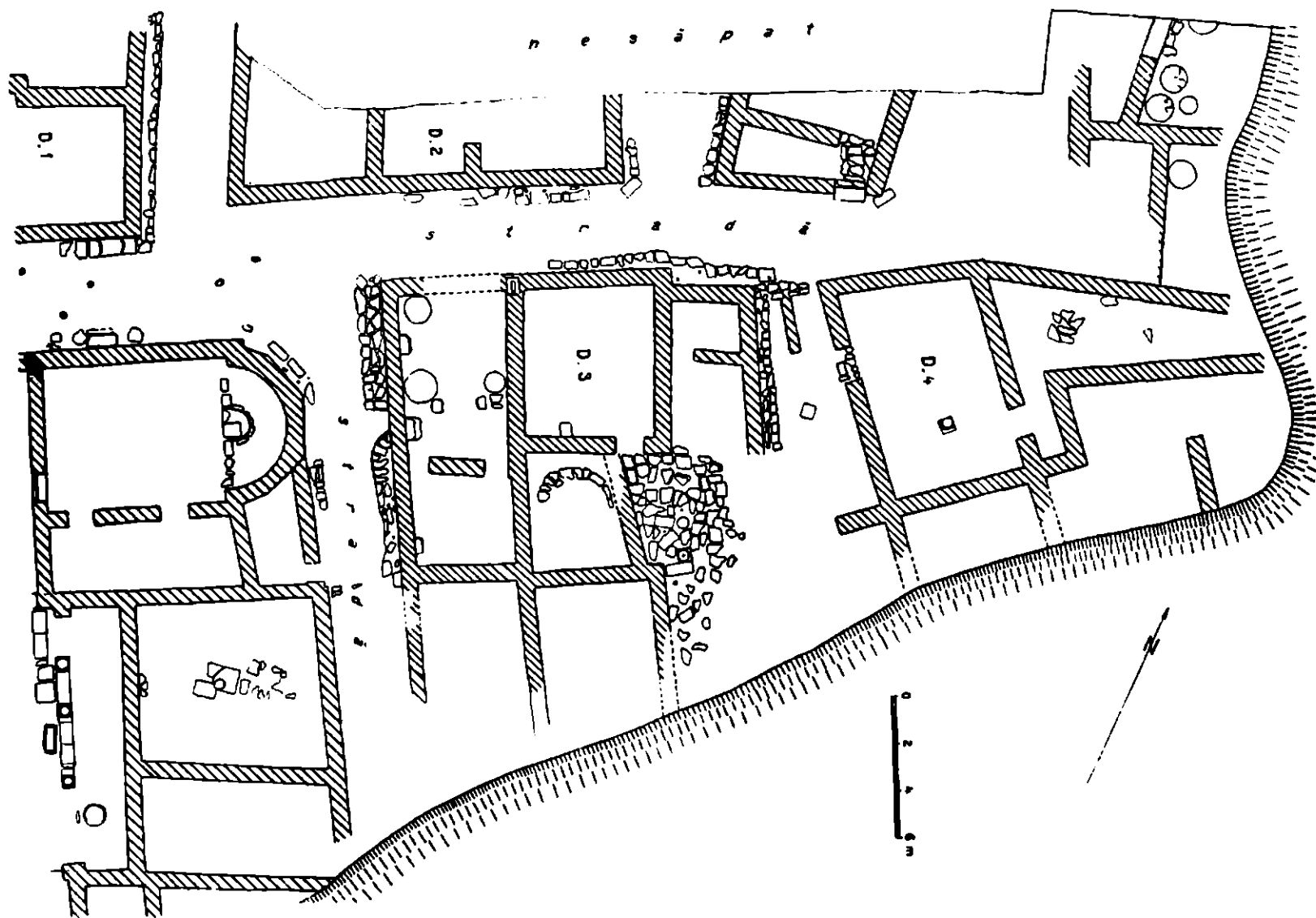
În sectorul central al cetății, punctul D, săpăturile au continuat în campania 1958 și spre E și spre N de D 1 și edificiul cu bazilică. Spre E, săpăturile au avut două obiective, de altfel foarte limitate, anume finisarea lucrărilor din campania 1957 (D 3 și D 4) și, oarecum

în completare, delimitarea complexului respectiv spre N, unde se desemnase, încă din campaniile anterioare, o stradă, în continuarea străzii dintre D 1 și edificiul cu bazilică (fl. III).

În ceea ce privește primul obiectiv, nu sînt de făcut într-un raport preliminar observații deosebite față de cele din raportul anterior, afară, poate, de menționarea unor obiecte găsite cu această ocazie, ca : o amforă, un vas de marmură



Pt. III – Sectorul central al cetății, punctul D.



Pl. III – Sectorul central al cetății, punctul D.

cu torți (fig. 9) etc. Toate, ca și ceramica obișnuită, caracteristice secolului VI e.n.; determinat, de altfel, precis de monedele descoperite aici.

Cercetările de la N de D 3 și D 4 au adus în schimb câteva date noi, deși unele, deocamdată, mai mult schițate. Anume, ele au dus mai întâi la degajarea completă a mării străzi care străbate cetatea de la vest la est. De reținut că, construită (pe încă circa 36,50 m, considerînd de la colțul de SV al lui

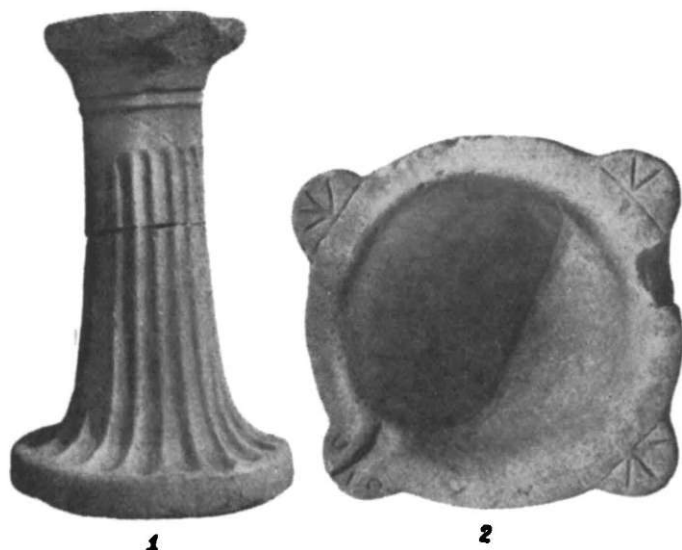


Fig. 9. — 1, coloană de marmură, sec. VI e.n.; 2, vas de marmură.

D 2), din același material și după aceeași metodă ca și porțiunea dintre D 1 și edificiul cu bazilică, ea este închisă înspre lac (în antichitate, mare), de un edificiu care după numeroasele chiupuri găsite în el era se pare de caracter comercial.

De lățimi variabile, între 3,20 m și 3,80 m, strada, lărgită uneori pînă la proporțiile unei piețe, este mărginită, la N, de două edificii, de orientare și, se pare, și rosturi cu totul deosebite. Într-adevăr, dacă primul, cel de la V, numit pe plan D 2, pare, atît cît ne putem da seama în stadiul actual al

săpăturii, o casă privată de tipul și mărimea (17 m ×, pînă acum, 10 m) celeia de la V (D 1) și în care se întrevăd, încă de pe acum, trei încăperi, de mărimi și, probabil, și destinații diferite, celălalt, și prin orientare și prin formă, ca să nu mai vorbim de plasarea lui pare-se într-o piață, nu este exclus să fi avut o destinație publică. Cercetările ulterioare vor aduce poate precizări în această privință, ca, de altfel, asupra întregului acest nou complex arheologic, care este abia la începutul degajării sale.

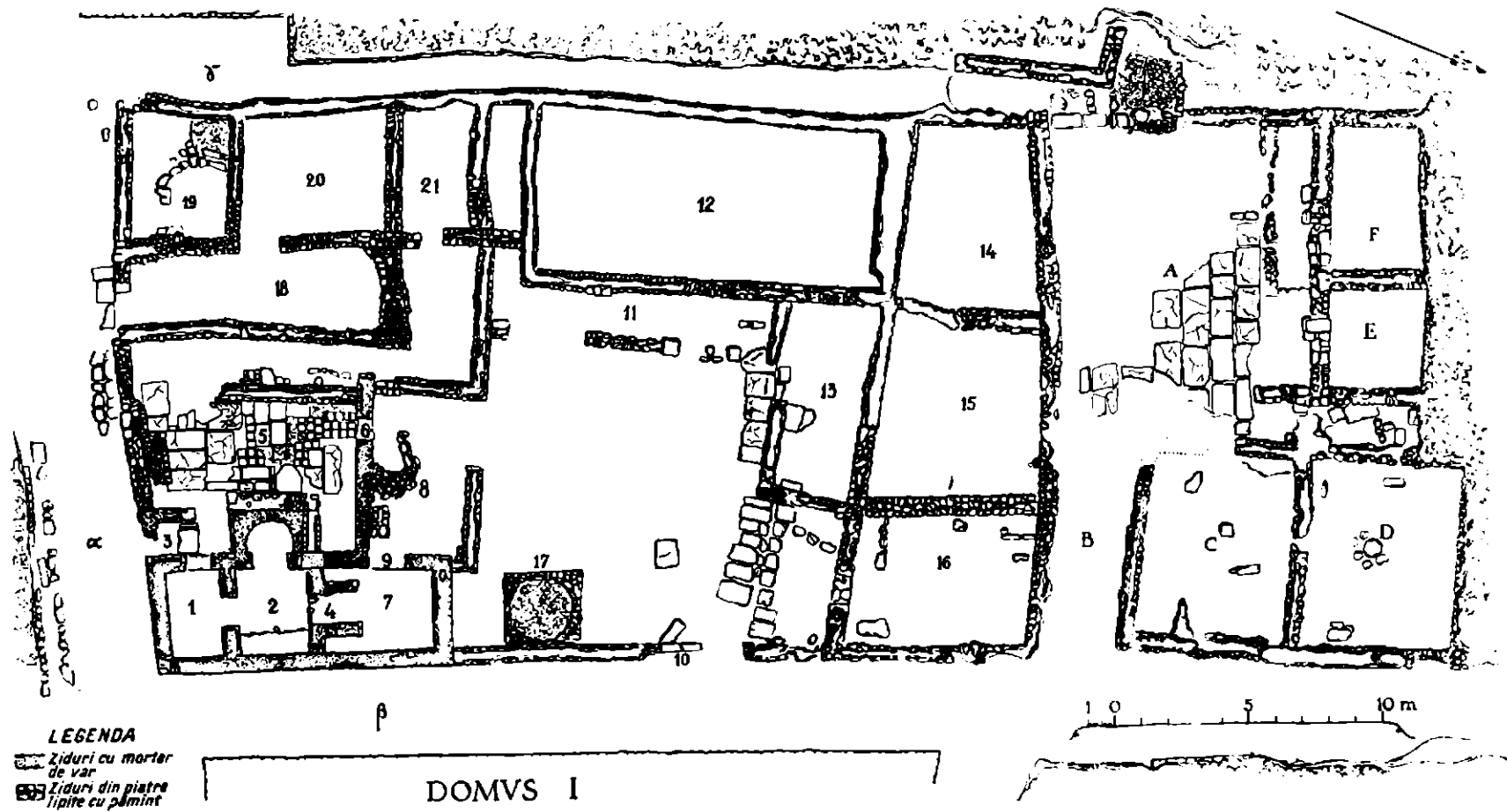
Vom reține însă, încă de pe acum, că și el aparține, după material (ceramică, monede etc.), aceleiași epoci (sec. VI e.n.), ca și întregul cartier din punctul D, pe bună dreptate socotit cartierul aristocrației Histriei, în ultima sa fază de existență.

IORGU STOIAN

PUNCTELE D 5 și D 6

Anul acesta s-a extins săpătura înspre V de Casa din epoca romană tîrzie (D 1)¹ pentru a se cerceta în continuare stratul de cultură romano-bizantină din sec. V—VII, într-un cartier al orașului, unde se dovedise a fi fost edificii de mari proporții și însemnate. Săpăturile anterioare, efectuate pentru degajarea străzilor din această parte a cetății, lăsau să se întrevadă că porțiunea de teren limitată la sud de strada cu direcția E—V (care taie cetatea în două, venind dinspre terme pînă la lacul Sinoe, pe plan, α la pl. IV), și pe cea care e orientată N—S (făcînd legătura între sectorul templului grec și cartierul nostru), se găsește un edificiu de

¹ *Histria*, I, 1954, p. 324—350.



mari proporții construit cam după același plan ca și celelalte, scoase la lumină pînă acum: adică limitat aproape în toate părțile de străzi (vezi pe plan străzile α , β , și γ). Aici pornit să săpăm porțiunea de teren, indicată mai sus, pentru a spori cunoștințele noastre referitoare la istoria Histriei în sec. V—VII și pentru a lămuri complexul care, săpat în 1951, a fost denumit « piața pavată », și aflat în partea de nord a porțiunii cercetate. Cu aceeași ocazie, am avut în vedere și acoperirea secțiunii din 1950, care, în această parte a cetății, rămăsese neacoperită și periclita dărîmarea zidurilor.

Pe întreaga suprafață săpată (vezi fig. 10) deosebim două edificii: unul se află spre sud, delimitat complet, iar celălalt spre nord, săpat numai în parte.

Edificiul dinspre sud (D 5) se mărginește, așa cum am văzut, la est, vest și sud de străzi (pe plan α , β , γ), iar la nord el ajunge pînă la pavajul de lespezi, marcat pe plan cu litera A. Ceea ce trebuie evidențiat din primul moment la edificiul D 5, este faptul că în interiorul lui am descoperit urmele unei băi cu apă și aer cald (therme) pe care le considerăm ca primele instalații de acest gen, aflate la Histria, în cadrul unui edificiu cu caracter privat. Folosirea lor trebuie să fi fost redusă la un cadru restrîns, dacă nu exclusiv la membrii familiei, măcar la membrii mai multora sau a unei asociații. Nu s-a făcut pînă acum dezvelirea completă în adîncime, a încăperilor, dar credem că se pot recunoaște, de pe acum, urmele unui *tepidarium* (pe plan 1), ale unui *caldarium* (2) și ale unui *apodyterium* (3). În *caldarium* și *tepidarium* am găsit urmele *suspensurae*-lor de la *hypocaust*; în *caldarium*, din taburi de olane puse vericlat, iar în *tepidarium*, cît am putut observa, din cărămidă. S-a putut recunoaște, de asemenea, gura unui *praefurnium* (4) construit din cărămidă cu mortar. La vest de *caldarium* și *apodyterium*, o sală (5) pavată inițial cu lespezi de calcar, completate apoi cu cărămidă, trebuie să fi servit tot ca o încăpere legată de baie, deși nu este exclusă folosirea ei și pentru locuit. Mai tîrziu ea a fost micșorată de ziduri construite din piatră cu pămînt, aparținînd vizibil unor camere de locuit. Limitele acestor ultime camere nu mai pot fi azi urmărite, din cauza proastei stări de conservare a zidurilor. Atunci cînd ele s-au construit însă, s-a astupat o intrare (6) din zidul de la nord cu mortar, aparținînd thermelor și prin care se va fi pătruns din interiorul edificiului, la baie. Funcțiunea camerei (7), în care considerăm că am găsit urmele unui *praefurnium*, trebuie judecată în legătură cu serviciul la baie și pentru încălzit.

Toate zidurile care mărgineau încăperile thermelor sînt de o construcție îngrijită, din piatră (sist verde) cu mortar de var. În restul edificiului vom găsi aproape peste tot numai ziduri din piatră cu pămînt. Podeaua încăperilor de la *caldarium* și *tepidarium* era făcută din lespezi de piatră, groase și mari, din care am găsit trei plăci de marmură, printre ele și o inscripție funerară din sec. V—IV î.e.n. Probabil că pereții, pe o anumită înălțime erau placați cu marmură, fiindcă numai așa se poate explica mulțimea de fragmente de plăci de marmură aflate în săpătură. Fragmentele sînt asemănătoare cu cele de la termele romane, din colțul de sud-vest al cetății.

Epoca de funcționare a thermelor corespunde cu prima fază de viață a edificiului. O fericită descoperire — ne referim la o monedă de bronz aflată în dărîmăturile de la *praefurnium*, la 0,80 m adîncime de la suprafața solului — ne dă posibilitatea să afirmăm că băile au fost folosite pînă în a doua jumătate a sec. VI. Cînd exact s-a produs dărîmarea și părăsirea lor nu putem spune, fiindcă moneda nu poate fi datată decît cu aproximație, adică este din a doua jumătate a sec. VI. Probabil că baia a fost distrusă o dată cu năvălirea triburilor slave ori de avari, care au prădat Dobrogea în vremea lui Mauriciu Tiberiu (582—602).

Urmările acestei invazii au fost simțite adinc de întregul oraș și, după trecerea primejdiei, viața la Histria nu se mai reia decît în forme modeste. Nu mai sînt folosite toate construcțiile de mai înainte, ci se amenajează, în interiorul lor, cîteva camere cu ziduri subțiri și făcute în grabă, din piatră cu pămînt. Temeliile lor, în multe cazuri, nu coboară mai jos de nivelul de locuire.



Fig. 10. — Edificiile scoase la lumină în sectorul central al cetății.

Este ceea ce se poate recunoaște în sectorul nostru, în încăperile de la nord și vest de baie. În încăperea nr. 8 vedem clar cum un zid de pămînt și piatră e lipit de cel cu mortar aparținînd construcției băii, cum astupă intrarea dinspre sud (6) și cum va fi acoperit-o și pe cea de la est (9). Spre nord de încăperea 8 e un spațiu foarte mare, cu urme de pavaj din lespezi, mai ales în partea de nord. El reprezintă, credem, o curte, în care se pătrundea dinspre est printr-o intrare (10) lată de 3,70 m. Limita de vest a curții e marcată de un zid subțire și trei baze de piatră, pe care se vor fi ridicat aci stîlpi din piatră sau lemn (de lemn, dacă ținem seama de mulțimea de cuie în patru muchii, găsite aici). Ele formează un fel de antreu (11) în fața mării încăperi de la vest (12). La nord de curte sînt patru camere (13, 14, 15, 16), care vor fi folosit pentru locuit, dacă ținem seama de proporțiile lor mai mici și de faptul că în una (16) am găsit multe vase, în special amfore. Un lucru nou, demn de relevat, este acela că amforele erau protejate de blocuri de calcar, puse pe cant, așa cum se observă în camera 16, pe latura de nord, unde am găsit amfore întregi (fig. 11).

Cu totul curioasă și greu de explicat ni se pare construcția de formă rotundă (vezi fig. 12) aflată în curte, lipită de zidul de est (17). Cu ziduri din piatră cu pămînt, amenajate pe dărîmături și care nu merg mai jos de nivelul de călcare, ea apare ca o construcție ridicată în grabă. Pavată cu cărămidă, a cunoscut apoi

o nivelare, peste cărămizi, cu pământ nisipos amestecat cu multe scoici. Probabil că pereții de la o anumită înălțime au fost construiți din stuf sau alt material perisabil, fiindcă am găsit prea puține dărămături în jur. Rolul ei nu poate fi stabilit,



Fig. 11. Amfore găsite în edificiile D 5 și D 6 (sec. VI – VII e.n.).

fiindcă forma e curioasă și în interior nu s-a găsit nimic care să îndreptățească emiterea unei ipoteze cât de cât plauzibile. Ea trebuie pusă în legătură cu o altă construcție (rotonda) găsită în edificiul cu bazilica creștină de la sud de D 1, de proporții și construcție cu totul asemănătoare ¹.

¹ Materiale, V, 1959, p. 289, fig. 1.

Greu de interpretat mi se pare și rostul încăperilor din partea de sud-vest a edificiului nostru. Zidurile mizere, rupte pe o porțiune din lungimea lor, nu permit, urmărirea și delimitarea unui spațiu. Pe de altă parte nu au fost descoperite în interiorul lor, materiale semnificative în acest sens, cu excepția camerei 20, unde am găsit fragmente din două amfore întregibile. Merită atenție faptul că aici întâlnim ziduri de formă absidală (vezi încăp. 18 la nord și la sud încăperea 19), al căror rost va trebui găsit în cercetările viitoare. Edificiul nostru avea o intrare și din partea de nord, care dădea în încăperea 18.



Fig. 12. — Construcția de formă rotundă, pavată cu cărămizi.

Material ceramic în edificiul D 5 a fost aflat puțin, cu excepția camerei 16. În schimb au fost descoperite multe plăci de marmură, fragmente de tuburi ceramice, fragmente sculpturale și arhitectonice (fig. 13 și 14).

Cercetările la edificiul D 5 continuă.

Complexul de la nord de D 5 e dezvelit parțial. Până acum avem constatate două intrări dinspre est, aflate în încăperile B și D. Din pavajul de lespezi care trebuie considerat mai vechi decât încăperile din jur, fiindcă zidurile și nivelurile acestora îl suprapun, se pătrundea în camerele C, E și F. În fața camerelor E, F, trebuie să fi fost un portic cu coloane, dacă judecăm după zidul scund rămas pe care se vor fi așezat bazele de coloană, și după multele fragmente de capitel și coloană aflate în această parte. Rostul spațiului pavat, care a fost considerat « piață pavată », nu poate fi încă determinat, fiindcă, așa cum am spus, el e mai vechi decât încăperile din jur și se leagă de alt edificiu, care e înspre vest, cu ziduri din mortar și dezvelit parțial. Camerele C și D, dar mai ales ultima, ne-au oferit unele obiecte de uz casnic și foarte multă ceramică, amfore, vase mici, opațe etc. (v. fig. 11 și 15). Cele peste 25 vase găsite aici ne vor ajuta să cunoaștem mai bine categoriile ceramice folosite în această vreme la Histria.

În sectorul descris mai sus s-au descoperit și câteva inscripții, dintre care una foarte importantă. E vorba de un decret din Apollonia Pontică dat în onoarea histrienilor care i-au ajutat într-un război cu Mesambria.

EM. POPESCU



Fig. 13. — Fragmente arhitectonice și sculpturale descoperite în edificiile D 5 și D 6.



Fig. 14. — Fragmente arhitectonice și sculpturale descoperite în edificiile D 5 și D 6.

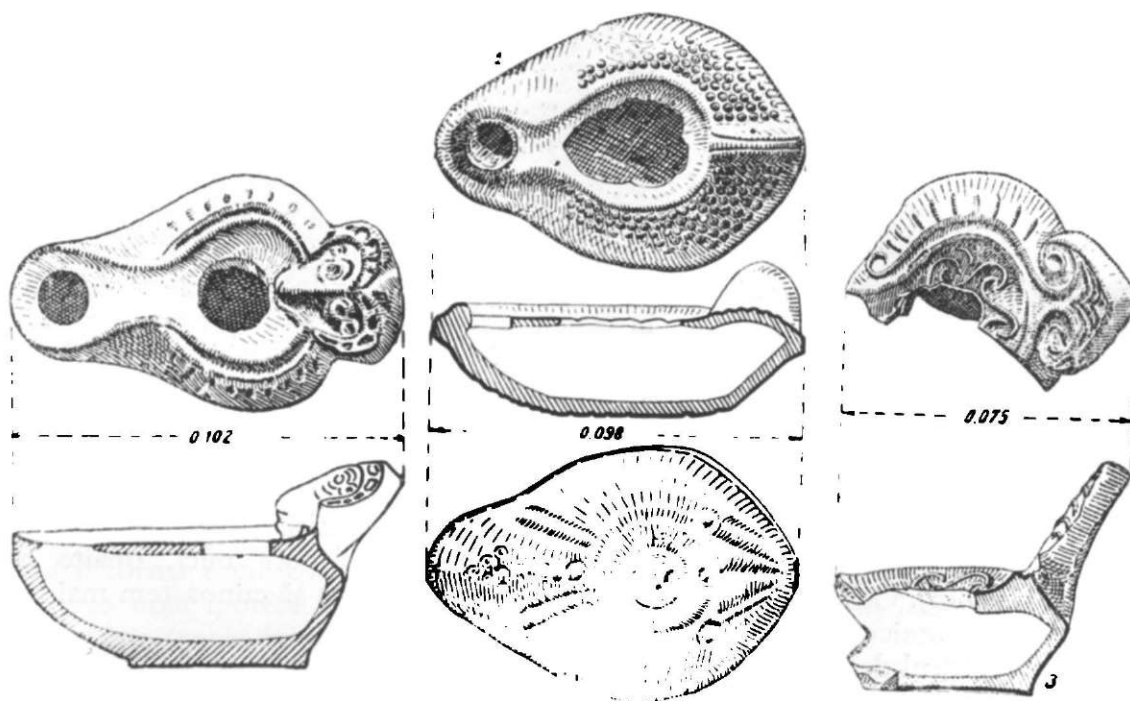


Fig. 15. — Opațe descoperite în edificiul D 5 și D 6 (sec. VI e.n.).

SECTORUL LOCUINTELOR DIN ZONA DE NE (SECTORUL X)

Campania de săpături din vara anului 1958 la sectorul X, a avut drept obiectiv verificarea stratigrafiei epocii arhaice, constatată în săpăturile din acest sector pentru prima dată în anul 1951 și mult mai amplu în anul 1956¹.

În acest scop s-a trasat de-a lungul malului de E al suprafeței α , cercetată în campaniile precedente, o secțiune lungă de 22 m și lată de 4,50 m, lărgită în partea de S cu încă 1,50 m pentru a se putea urmări în întregime complexele de locuințe descoperite în acest punct (fig. 16).

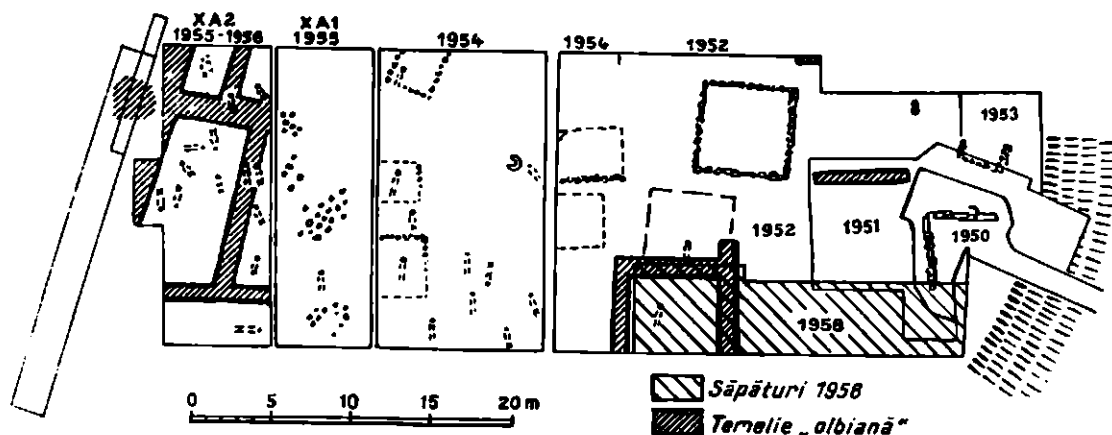


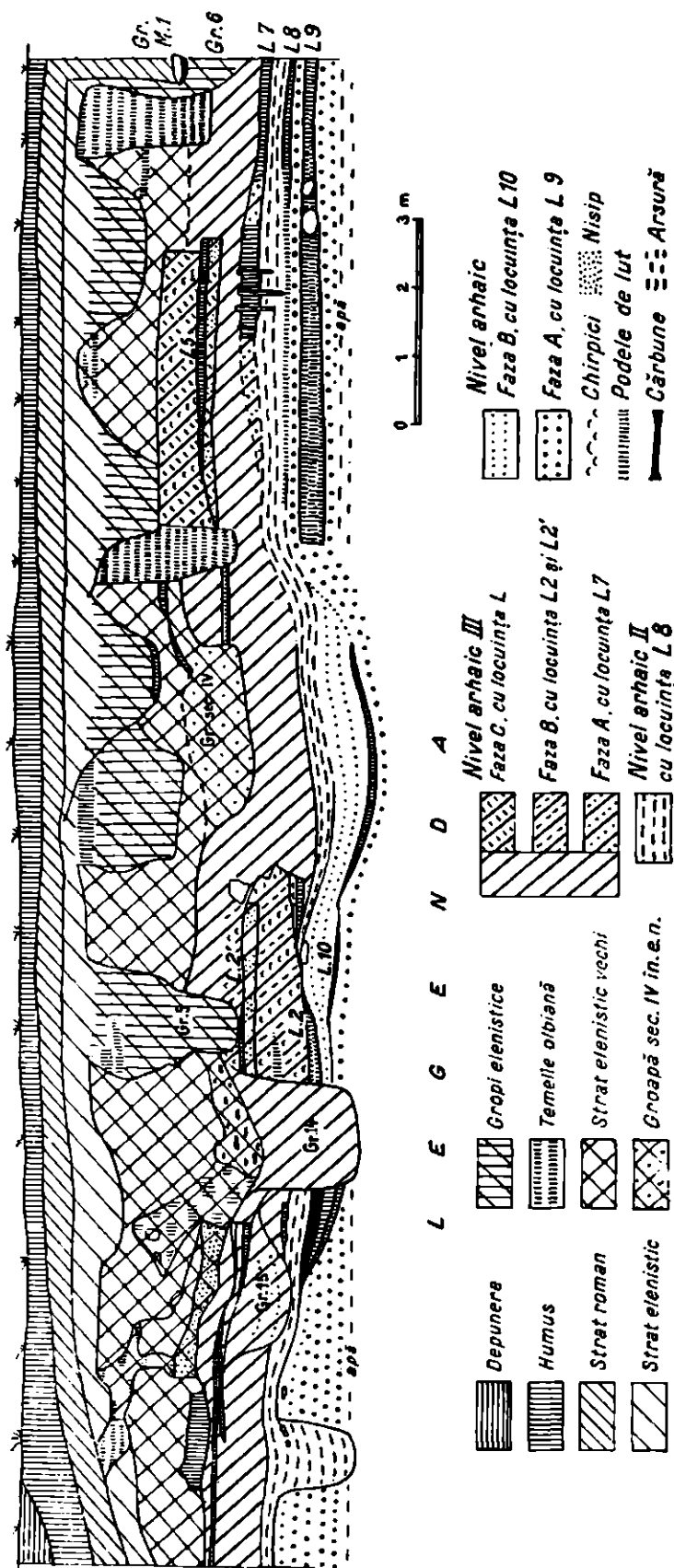
Fig. 16. — Sectorul X: Săpătura din anul 1958 în cadrul general al sectorului.

Săpătura a pornit de la adâncimea de 2,20 m, adâncime care reprezintă baza stratului elenistic, urmărit în anii 1951 și 1955. Sub acest strat s-a descoperit în cuprinsul secțiunii o suprafață de arsură puternică, constatată de altfel, la această adâncime, în toate punctele cercetate în sectorul X. Această arsură aparține fazei de sfârșit a nivelului III arhaic, deci după anul 520 î.e.n.

Ca și în campaniile din 1951 și 1956, și în campania din anul acesta, stratul arhaic apare foarte puțin deranjat de următoarele elemente: 1) complex de pietre legate cu pământ, probabil un rest de zid, cu baza la adâncimea de 2,45 m, orientat V—E, apărut în mijlocul secțiunii și cotinuându-se și în malul de E (pl. V, profilul malului de E). Materialul ceramic recoltat în acest complex (fragmente de skyphos și fragmente cu figuri roșii) au permis datarea complexului respectiv în sec. IV î.e.n.; 2) groapa zidului-parapet elenistic descoperit în anul 1951. Resturi din temelia laturii de E a acestui zid s-au întâlnit în partea de N a secțiunii din anul acela. Groapa zidului străbate toată grosimea stratului arhaic, ajungând pînă la pinza de apă și afectează forma unei pungi cu gura spre V și cu extremitatea de E rotunjită. Pe profilul de V al secțiunii, groapa apare săpată în trepte, ceea ce coincide în plan cu o sugrumare pe latura de N, pe măsură ce groapa se adâncește. În interiorul gropii s-au găsit resturi din temelie, constînd din pietre mari, nefasonate, apoi, spre fund, o tasare de pietre mai mărunte amestecate cu țigle și fragmente ceramice, în majoritate elenistice și câteva din sec. IV î.e.n. și care ar putea proveni din pământul de umplură; 3) temelia olbiană din partea de SV a secțiunii (pl. V) pătrunde pînă în nivelul II arhaic.

Așadar, stratul arhaic apare deranjat în trei puncte, de elemente din sec. IV î.e.n. și din epoca elenistică. Nu s-a putut cuprinde un nivel de locuire din

¹ *Materiale*, V, 1959, p. 296—300.



Pl. V. — Sectorul X: Profilul peretelui de est.

sec. V î.e.n., totuși gropile nr. 1, 2, 4, 6 și 7 din partea de nord și sud a secțiunii aparțin probabil acestui secol, întrucât în primele gropi s-a găsit material ceramic databil la sfârșitul sec. VI sau începutul sec. V, iar în groapa nr. 6 s-a găsit un pandantiv de ceramică, reprezentând un bust de Kore, databil în sec. V, precum și fragmente de amfore a căror tipologie se apropie de cea a amforelor arhaice. Pe de altă parte groapa nr. 7 — cu același fel de material — taie podeaua locuinței nr. 3, aparținând nivelului III arhaic. În ceea ce privește stratul arhaic, descoperirile care au mers pînă la pînza de apă — deci pînă la adîncimea de 4,60 m de la solul actual — au permis urmărirea succesiunii clare a trei niveluri arhaice cu mai multe faze de locuire. Fiecare nivel are o durată de aproximativ un sfert de secol. Primul nivel arhaic (cel mai vechi) se datează — după materialul ceramic descoperit — fie în resturile de locuințe, fie în cuprinsul săpăturii, între ultimii ani ai sec. VII sau începutul sec. VI î.e.n. și sfârșitul primului sfert al sec. VI. Stratigrafia a permis stabilirea a două faze de locuire în cadrul acestui nivel. Primei faze, A, îi aparțin locuințele nr. 11—13, așezate pe nisipul cu scoici, reprezentînd plaja antică. La adîncimea de 4,40 m și între 8—11 m de la capătul de sud al secțiunii,

a apărut podeaua locuinței nr. 13, tăiată în partea de vest de groapa nr. 11. Din cauza umezelii provenind din apropierea de pînza de apă, consistența acestei podele este foarte slabă. Materialul ceramic recoltat în complexul acestei locuințe este în întregime ionian, constind în fragmente de amfore și oinochoai. La aceeași adîncime, între 1—4 m de la malul de sud al secțiunii, a apărut o suprafață arsă, străpunsă de o mică groapă (nr. 12), plină cu dărîmături de chirpic. Starea precară a acestui complex face îndeielnică însă existența unei podele în acest punct. Un fragment de formă rectangulară din podeaua locuinței nr. 12 a apărut la adîncimea de 4,20 m între 3—5 m de la capătul de sud al secțiunii, chiar pe axul acesteia. Podeaua nu prezintă urme de arsură. Pe suprafața acesteia sînt vizibile patru găuri de par. În apropiere de locuința nr. 12, la aceeași adîncime și intrînd în malul de vest al secțiunii, a apărut locuința nr. 11, sub o masă de dărîmături. Podeaua de lut a locuinței era acoperită cu o pojghiță subțire și negricioasă ce părea a fi provenit din topirea unui metal. Fazei B a primului nivel arhaic îi aparțin locuințele nr. 9 și 10. Locuința nr. 10, descoperită la 4 m adîncime și între 11—14 m, socotiți de la extremitatea sudică a secțiunii, ocupă toată lățimea acestuia. Sub dărîmăturile de chirpic, podeaua de lut prezintă în centru o depresiune circulară, cauzată de groapa nr. 17, deasupra căreia a fost clădită. De asemenea, partea din podea care intră în malul de est apare înclinată, probabil datorită neconsistenței solului, coborînd pînă la 4,30 m adîncime. Materialul ceramic descoperit pe podea este ionian (pl. VI/1).

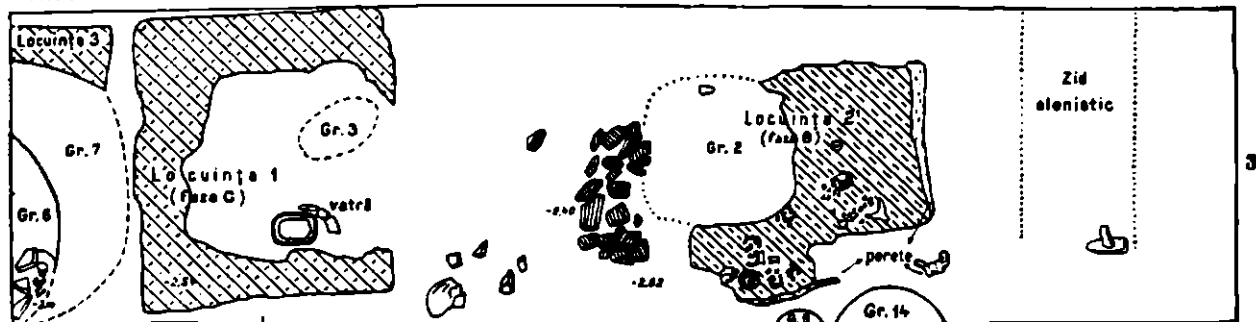
Locuința nr. 9 a apărut în partea de sud a secțiunii la adîncimea de 3,95 m, intrînd în malurile de sud și est ale acesteia. Din locuință nu s-a păstrat decît podeaua sub un strat de dărîmături de chirpic, gros de 20 cm. Podeaua nu prezintă urme de arsură, ci numai unele spărturi în mijlocul ei, cauzate de dărîmături. În partea de nord podeaua este limitată de un șir de 14 găuri de par, cu direcția V—E, pe o linie aproximativ dreaptă. Pe podeaua acestei locuințe s-a descoperit material ceramic *in situ*, și anume fragmente dintr-un bol ionian cu floare de lotus și o amforă înfipă chiar în podea, pe colțul ei de sud-est.

Pe același nivel, la 11 m de la capătul de sud al secțiunii, a apărut un fragment de cupă attică, din categoria cupelar cu comasti. Fragmentele se datează în jurul anului 570 î. e. n., și deoarece pe nivelul respectiv nu a apărut material de dată mai recentă, sîntem îndreptățiți să fixăm sfîrșitul duratei nivelului I arhaic (respectiv al fazei B) la această dată (pl. VI/2). Nivelului II arhaic îi aparține locuința nr. 8 (descoperită la adîncimea de 3,50 m, exact deasupra locuinței nr. 9 și aproape de aceleași dimensiuni cu aceasta (6,50×4 m). În partea de sud-vest a podelei de lut s-a descoperit vatra, de formă rotundă, cu un pat de cioburi dedesubt, iar pe latura de nord a podelei s-au găsit *in situ* două amfore în stare fragmentară și, între ele, o mică oinochoe și o olpe, ioniene. În masa de dărîmături dintre locuințele nr. 8 și 9 a apărut un fragment de farfurie de stîl rhodian tîrziu și eîteva fragmente dintr-o oinochoe ioniană cu decor de bandă ondulată. În funcție de material nivelul ceramic II arhaic se încadrează deci în al doilea sfert al sec. VI.

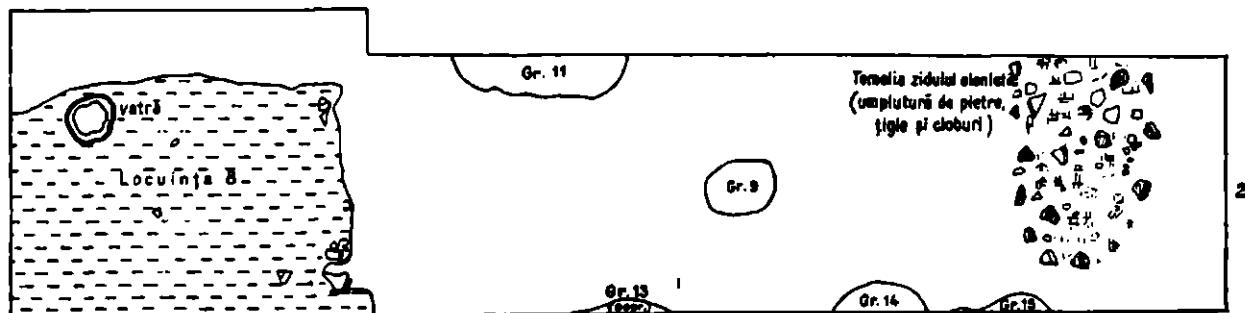
Nivelul III arhaic cuprinde trei faze de locuire.

În prima fază, A, se încadrează locuințele nr. 6 și nr. 7. Locuința nr. 6, de proporții destul de mari (4,50×5 m), a apărut la adîncimea de 2,95 m sub un strat de dărîmături arse, în partea de sud a secțiunii, între 2—7 m, de la capătul acesteia. Locuința mai păstrează pe latura de est un rest de perete cu 6 găuri de pari și — deoarece intră în malul de est al secțiunii — se mai poate vedea pe profilul respectiv urmele a încă trei găuri de pari. În interiorul locuinței se observă urme dintr-un perete despărțitor cu direcția nord-sud, probabil dintre două încăperi.

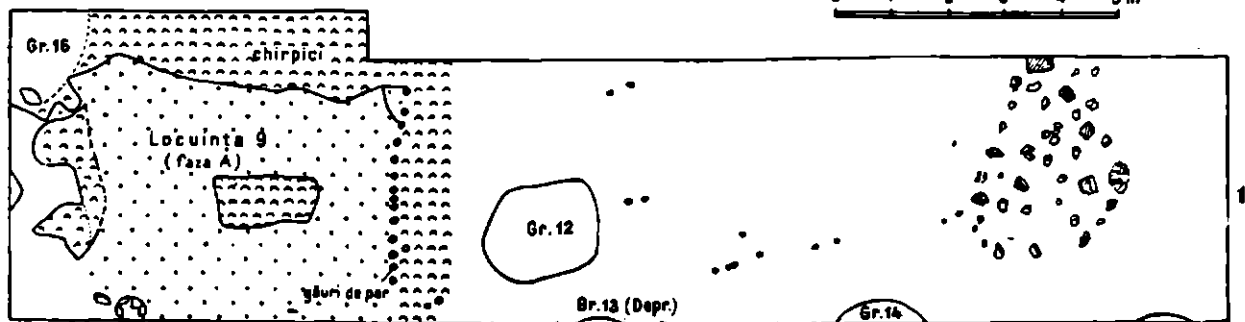
Nivel arhaic III



Nivel arhaic II



Nivel arhaic I



Pl. VI.—Sectorul X: Nivelurile arhaice descoperite în anul 1958: 1, nivel arhaic I; 2, nivel arhaic II; 3, nivel arhaic III.

Pe podea s-au păstrat resturi dintr-o amforă conținând mei ars și o farfurie de bronz, oxidată, cu *omphalos* și o cantitate de stuf ars, provenit din acoperișul casei, trecut prin incendiu.

Din locuința nr. 7 s-a prins un rest de podea în colțul de sud-est al secțiunii, dar fără nici un fel de material.

Ceramica apărută pe acest nivel este ioniană, attică, databilă în jurul jumătății secolului VI și Fikellura.

Faza B a nivelului III arhaic este reprezentată prin locuințele nr. 2' și nr. 5.

Locuința 2' s-a descoperit la adâncimea de 2,90 m, între 12—16 m de la capătul de sud al secțiunii. Podeaua de lut a locuinței, foarte groasă (22 cm) și parțial arsă, stă așezată pe un strat gros de nisip cu scoici. Resturi de pereți s-au păstrat pe laturile de est și nord. Și pe această podea s-au mai prins 4 găuri de pari. Material ceramic *in situ* nu s-a găsit, deoarece locuința este deranjată de gropile nr. 1 și nr. 4.

Locuința nr. 5 a apărut în colțul de sud-vest al secțiunii, la adâncimea de 2,85 m. Și această locuință a fost trecută prin incendiu. Podeaua a fost construită — după sistemul cunoscut — pe un pat de cioburi și pietre peste care s-a așternut nisip pentru nivelare. Vatra, de formă circulară, este bine păstrată.

Ultimei faze C, a nivelului III arhaic îi aparțin locuințele 1, 2, 3 și 4 (pl. VI/3).

Podeaua locuinței nr. 1, de formă rectangulară, a apărut la adâncimea de 2,55 m, în partea de sud a secțiunii, sub un strat gros de dărămături de chirpic. Locuința a suferit un puternic incendiu și nu s-a găsit nici un material *in situ*. O mare groapă, nr. 2, deranjează această locuință, groapă în care s-au găsit fragmente de amfore arhaice și fragmente de cupe attice, databile spre sfârșitul sec. VI începutul sec. V î.e.n. Fundul acestei gropi a tăiat un cuptor de lut de formă ovală, din care au mai rămas pereții pe o înălțime de circa 20 cm. În cuptor s-au găsit bucăți de cărbune și un fragment de bîrnă arsă.

Locuința nr. 3 s-a descoperit în colțul de sud-vest al secțiunii, chiar deasupra locuinței nr. 5, la adâncimea de 2,60 m. O parte din podeaua locuinței nr. 4 s-a surprins în malul de est, aproape de colțul sudic al secțiunii. Printre dărămăturile arse ale locuinței s-au găsit numeroase mărgelile de sticlă. În sfârșit, spre nord, între 12—16 m, la adâncimea de 2,68 m, a ieșit la iveală, sub un strat gros de dărămături de chirpic, podeaua locuinței nr. 2, o refacere a locuinței nr. 2'. Din această locuință, trecut printr-un violent incendiu, s-au păstrat resturi de pereți pe laturile de nord și est și pe podca — câteva amfore *in situ*. Gropile nr. 1 și 4, cu material similar celui din groapa nr. 2, au deranjat această locuință. Materialul ceramic descoperit pe nivelul III arhaic îl datează în al treilea sfert al sec. VI.

În afară de complexe de locuințe amintite, rămîne să înțelegem existența în partea de nord a secțiunii, a unei stratificări din nisip, pămînt nisipos și fișii înguste de lut, stratificare constatată de la adâncimea de 2,85 m pînă la pinza de apă. Această stratificare, a cărei regularitate în ceea ce privește alternanța și grosimea straturilor componente impresionează, dovedește că este vorba de o lucrare executată de mîna omenească și nu de o depunere naturală¹.

O stratificare similară a apărut în secțiunea 5 din acest sector, săpată în anul 1957² și direcția stratificării descoperită anul acesta (dinspre sud-est către nord-vest) este o prelungire a aceleia descoperite în campania precedentă. Rarele

¹ *Materiale*, V, 1959, p. 300.

² *Materiale*, VI, 1959, p. 280.

fragmente ceramice găsite în această stratificare sînt arhaice. Bănuim că este vorba de o lucrare avînd drept scop consolidarea terenului, sau astuparea unui șanț, lucrare executată spre sfîrșitul epocii arhaice.

★

În prima parte a acestui raport preliminar (sectorul X), vorbind despre cele trei niveluri arhaice și despre materialul ceramic descoperit pe ele, am pomenit și despre locuințele întîlnite pe aceste niveluri. Descrierea acestor locuințe merită — credem — o discuție mai amplă pentru că ne-ar putea da indicii în privința oamenilor care au trăit pe aceste niveluri. La prima vedere, s-ar părea că nu e cazul să avem vreo îndoială asupra etnicității acestor oameni. Ne aflăm într-o colonie greacă și pare firesc ca oamenii din această colonie să fi fost greci. Nu trebuie să se uite însă, că există unele elemente care pot da naștere la îndoieli. Faptul că s-au găsit trei niveluri arhaice la o distanță apreciabilă de cetatea propriu-zisă (circa 500 m) ridică dintr-o dată problema topografiei Histriei în epoca arhaică. În al doilea rînd, factura însăși a locuințelor ne face să ne întrebăm dacă oamenii care le-au construit au fost greci și, dacă au fost, atunci era firesc ca sistemul lor de construcție să fie acel cunoscut în restul lumii grecești.

O comparație între locuințele arhaice de pe platou cu cele din cetatea propriu-zisă ar fi foarte instructivă, dar acest lucru nu este posibil, întrucît în cetate nu s-a putut ajunge încă la dezvelirea nivelurilor arhaice pe plan întins. Elemente de comparație nu putem găsi decît la unele stațiuni pontice și foarte puțin în regiunea ioniană din Asia Mică, fiindcă publicațiile referitoare la cetățile ioniene din această regiune nu s-au preocupat decît de partea monumentală a edificiilor și nu de modestele locuințe ale unor oameni, în cele mai multe cazuri, săraci.

Situația locuințelor arhaice de pe platou se prezintă în modul următor: pe primul nivel arhaic, locuințele sînt toate de formă rectangulară, cu o singură încăpere de dimensiunile aproximativ 4×4 m. Pereții sînt din împletitură de nuiele lipită cu lut și susținută de pari de lemn. Nu există nici temelii, nici socluri de piatră. Podelele sînt toate de lut. Acoperișurile, de stuf. În colț de află, de obicei, vatra, rotundă. Sub vatră un pat cu cioburi, așezat pe un strat de nisip. Toate podelele stau pe nisipul, care, desigur, a constituit în epoca construirii locuințelor, plaja. În apropierea locuințelor, s-au delimitat gropi de gospodărie, din care nu s-a recoltat decît material ceramic ionian. Din informațiile pe care prof. Blavatski le dă asupra construcțiilor de la Panticapeum¹ rezultă că și acolo locuințele sînt de chirpic, pereții fiind susținuți însă de un soclu de piatră nefasonată. Construcții similare s-au descoperit și la Tyritake și Olbia², și prof. Blavatski face comparația cu resturile de locuințe de pe Kalabak Tepe din apropierea Miletului³. Fundamente de piatră pentru pereți de chirpic erau folosite și pentru locuințele din Athena⁴, așa cum au dovedit-o săpăturile din Angora și cele din Smyrna⁵. În fond, cu singura deosebire a soclului de piatră, sistemul de construcție este același.

La Histria, în faza incipientă a vieții orașului, cînd accesul în teritoriu nu era încă asigurat și procurarea pietrei întîmpina greutăți, era firesc ca locuitorii să se

¹ V. D. Blavatski, *Строительное дело Пантикапея*, in MIA, 56, 1957, p. 13.

² Ibidem, p. 14, n. 25 este citat B. F. Gaidukevici, *Раскопки Мирмекия и Тиритаки. Археологические разведки на Керченском полуострове в 1937—1939 гг.*, in VDI, 3—4, 1940, p. 306 și urm.

³ Ibidem, p. 13, citează pe K. Weickert, *Typen der archaischen Architektur in Griechenland und Kleinasien*, Augsburg, 1929, p. 167 și urm.

⁴ J. M. Cook, *Archaeology in Greece, 1947—1948*, in JHS, LXVII, 1947, p. 35.

⁵ Ibidem, p. 42, fig. 6.

adapteze condițiilor locale de viață și să-și clădească locuințele cu materialul pe care-l aveau la îndemână.

Pe al doilea nivel arhaic de la Histria s-a surprins același tip de locuințe, uneori refăcute. În săpăturile din 1956 s-au descoperit în partea de S a sectorului X urmele unui bordei de formă rotundă, de aspectul celor de la Șirokaia Balka sau Viktorovka ¹.

Al treilea nivel arhaic de la Histria, cu cele trei faze de locuire ale sale, este mărturia unei intense locuiri. Sistemul de construcție este același.

Interesantă este constatarea că toate locuințele din nivelul III arhaic se suprapun peste resturile locuințelor din nivelurile anterioare, ceea ce denotă persistența locuirii pe același loc, în decurs de un secol. O altă constatare tot atât de importantă este aceea că ceramica găsită în aceste locuințe și în restul nivelurilor este prea luxuoasă față de factura modestă a locuințelor respective. Acest lucru a fost constatat de altfel și de prof. Blavatski la Panticapeum ². De aceea ne punem din nou întrebarea: oarenii care au construit locuințele de pe platou la Histria, în epoca arhaică, au fost greci sau indigeni? Absența, aproape integrală, a ceramicii indigene pe primul nivel arhaic, ne îndreptățește să credem că așezarea de la Histria nu s-a grefat pe o așezare mai veche, indigenă, așa cum s-a petrecut la Odessos și Panticapeum ³. Argumentul că tocmai absența ceramicii indigene ar trăda un import masiv de ceramică grecească în sinul masei indigene, nu credem că poate sta în picioare, pentru că atunci trebuie să ne închipuim acest import de sură la sută, iar populația băștinașă lipsită pînă și de vasele necesare traiului zilnic. Ceramica importată la Histria se împarte în două categorii: ceramica de lux și cea de uz comun, care este reprezentată prin ceramica monocromă, cenușie, lucrată la roată, constînd din străchini, farfurii și oinochoai. Ipoteza că această ceramică ar putea fi indigenă cade de la prima cercetare, dacă ne gîndim că sîntem pe primul nivel arhaic, de la începutul sec. al VI-lea, cînd băștinașii nu-și putuseră însuși tehnica cu roata și oricît de slab este reprezentată ceramica indigenă, o discriminare netă se poate totuși face între aceasta și ceramica cenușie. Pe de altă parte se știe că această ceramică cenușie era cunoscută și întrebuițată în toată lumea grecească, de la Massalia pînă la Eolia, ceramica cenușie din Lesbos constituind materialul unui studiu special al cercetătoarei engleze W. Lamb ⁴. Faptul că pînă acum nu s-a găsit la Histria în stratul arhaic urmele unui atelier local de ceramică ne îndreptățește să credem că ceramica cenușie era importată o dată cu aceea de lux. Mai trebuie adăugat că ceramica cenușie se arată a fi foarte conservativă în ceea ce privește compoziția pastei, formele și decorul. Aceleași tipuri circulă, invariabil, pînă la sfîrșitul epocii elenistice. Subliniem faptul că în epocile după arhaic, respectiv sec. IV și epoca elenistică, procentul ceramicii indigene crește simțitor și se întîlnește în săpături alături de ceramica cenușie. Totuși, o așezare în faza incipientă, care să înglobeze un perimetru de circa 28 ha, pare să fie o situație neobișnuită. Nedumeririle încep însă să se clarifice, dacă legăm faza de emporium de aceea a coloniei propriu-zise. Ni se pare logic și în concordanță cu rezultatul săpăturilor să presupunem existența unei factorii, pe același plan cronologic cu factoria de la Berezan, din care apoi se dezvoltă colonia propriu-zisă, Histria, cu cele trei niveluri arhaice de locuire: primul între începutul sec. al VI-lea pînă la sfîrșitul primului sfert, al doilea nivel între anii 575—550 și al treilea nivel după 550 pînă spre 525 î.e.n. Nu este exclus ca raportul dintre arhaicul

¹ F. M. Litelman, in MIA, 50, p. 258.

² V. D. Blavatski, op. cit., p. 13.

³ Ibidem.

⁴ W. Lamb, *Grey wares from Lesbos*, in JHS, LII, 1, 1932, p. 1—12.

de pe platou și cel din cetate să fie acela dintre emporium și colonie. În lumina considerațiilor de mai sus, trebuie să înțelegem condițiile stabilirii coloniștilor greci aici și închegările primelor lor legături cu băștinașii.

SUZANA DIMITRIU
și CARMEN RADU

SECTORUL Z 2

Săpăturile din sectorul Z 2 în campania din anul 1958 au avut drept obiectiv principal, cercetarea în continuare a temeliei zidului de incintă din epoca greacă, descoperit în campaniile anterioare¹. Situat la aproximativ 30 m spre vest de zidul roman Z², orientat ușor spre NV—SE, traseul lui se cunoștea pe o lungime de 36 m. În capătul dinspre nord fiind deranjat în parte și avînd o deviere mai sensibilă dintr-un punct spre NV, se impunea o mică cercetare pentru a se lămurii situația; pentru aceasta s-a deschis în continuare spre nord de secțiunea din 1957³ o mică suprafață (d) lungă de 12 m și lată de 2,50 m (pl. VII).

Rezultatele din suprafața d au fost destul de sărace și nu deosebit de concludente pentru problema principală a sectorului. Stratigrafia se menține ca și în anii precedenți, cu urme din epoca arhaică greacă, pînă la începutul celei romane.

În ceea ce privește stratul arhaic, abia dacă se pot semnală cîteva fragmente ceramice, nesemnificative, situație care de altfel nu este deosebită față de cercetările din anii precedenți.

Nivelul de locuire din sec. al V-lea î.e.n., care a devenit una din preocupările principale în acest sector, este documentat prin unele fragmente ceramice, la nivelul superior al temeliei zidului, de o parte și de alta, cît și resturile podelel unei locuințe, deranjată de o groapă cu material din sec. al IV-lea î.e.n. Podeaua era întărită pe o porțiune, cu trei țigle mari, 0,65 × 0,67 m, bine lucrate, cu urme de vopsea roșie, cate probabil au aparținut inițial unui edificiu important. Este așezată în partea dinspre est a zidului, putînd fi legată de o situație similară pe care o vom menționa mai jos. Resturile zidului sînt cu totul deranjate, piatra fiind luată, probabil, pentru a fi refolosită. S-au păstrat numai cîteva pietre pe latura de vest, îndeajuns pentru a ne indica orientarea spre marginea lacului Sinoe.

La nivelul secolului al IV-lea î.e.n. s-a descoperit o groapă mare ε, conținînd un bogat și variat material ceramic. Se remarcă ceramica fină, ceramica roșie de uz casnic, ceramica cenușie lucrată la roată și cîteva fragmente lucrate cu mîna. Mai deosebită este o strachină (cupă), din categoria ceramicii arse la roșu cu pictură. Vasul este lucrat din pastă nisipoasă bine frămîntată cu paiete de mică și uniform arsă, rezultînd o culoare roz-gălbuie. Piciorul este inelar, concav în interior, reprezentînd în proporție aproximativ 1/3 din înălțimea vasului. Cupa propriu-zisă arc umărul arcuit și marginea dreaptă. Pictura este executată cu vopsea roșie, trasă neglijent cu pensula. Marginea vasului este decorată cu un gen de « meandre » trase foarte neregulat, în cea mai mare parte într-o singură linie, pentru ca, pe o mică porțiune, lîniile meandrice să fie dublate și triplate. Sub această bordură sînt dispuse șapte spirale în formă de S, bine arcuite, inegale ca proporție, așezate orizontal și inegal distanțate. Mai jos, un decor imitînd vrejul de iederă, axat pe o linie continuă ondulată neregulat, cu frunze pe ambele părți, realizate dintr-o

¹ Em. Condurachi și colaboratori, *Șantierul arheologic Histria*, în *Materiale*, IV, 1957, p. 40, fig. 24; D. M. Pippidi și colaboratori, *Raport asupra activității șantierului Histria*, în campania 1956, în *Materiale*, V, 1959, p. 30—33, fig. 5; Em. Condurachi și

colaboratori, *Șantierul Histria*, în *Materiale*, VI, 1959, p. 283 urm.

² *Histria*, I, 1954, p. 285 și urm.

³ Em. Condurachi și colaboratori, *Șantierul Histria*, în *Materiale*, VI, p. 283 urm.

linie centrală întretăiată de alte 4—5, redându-se schematic creștăturile; ici și colo sînt linii care redau capetele de vrej. Pe picior sînt pete neregulate de vopsea, dispuse circular. Marginea piciorului prezintă o bandă inegală, alta pe linia bază a piciorului și un cerc în mijlocul concav al acestuia (fig. 17). Vasul este deosebit prin pictura sa, care la această dată este destul de rară și prin faptul că pare a fi ieșită din mîna unui meșter stîngaci, nestăpînînd măiestria meșterilor greci, care aveau multă siguranță; chiar cînd pictura de pe unele vase era executată în serie și în grabă, se păstra armonia decorului iar încadrarea motivului ornamental era perfect proporțională cu suprafața care trebuia pictată. Este probabil că avem de a face cu un vas lucrat de un meșter local, mai puțin îndemînic. Această afirmație își găsește sprijinul pe faptul că în groapa amintită, împreună cu ceramica, a fost găsită o mare cantitate de chirpici arși cu urme de glazură, deformați, cu cenușă, proveniți din deșeurile cuptoarelor descoperite în imediata apropiere în campaniile din anii 1956 și 1957¹.

Stratul elenistic nu a dat rezultate deosebite; numai la 0,60 m de la sol, corespunzînd nivelului III și ultimul cronologic, s-a mai păstrat o mică porțiune din dărîmăturile locuinței nr. 1, descoperită în 1957². Între materialele ceramice a apărut un fragment de figurină feminină, care se leagă de un grup mai mare din tipul figurinelor de la sfîrșitul epocii elenistice, descoperite în săpăturile vechi și care se află în depozitul șantierului.

Din stratul roman nu putem semna decât rare fragmente ceramice.

Pentru urmărirea zidului spre sud, s-a deschis o suprafață (e—e'), cu dimensiunile 10×6×5 m, pornind din marginea sudică a suprafeței Z 2 A³, incluzîndu-se un mic sondaj din 1956, marcat S I⁴. S-a realizat cu această suprafață un



Fig. 17. — Vas pictat din sec. IV î.e.n.

¹ D. M. Pippidi și colaboratori, loc. cit., p. 302; Em. Condurachi și colaboratori, Șantierul Histria, în *Materiale*, VI, p. 283.

² Ibidem, n. 3, pl. VI.

³ Histria, I, 1954, p. 181 și urm., pl. XVII; Em. Condurachi și colaboratori, Șantierul arheologic Histria, în *Materiale*, IV, 1957, p. 40, fig. 24.

⁴ D. M. Pippidi și colaboratori, loc. cit., fig. 5.

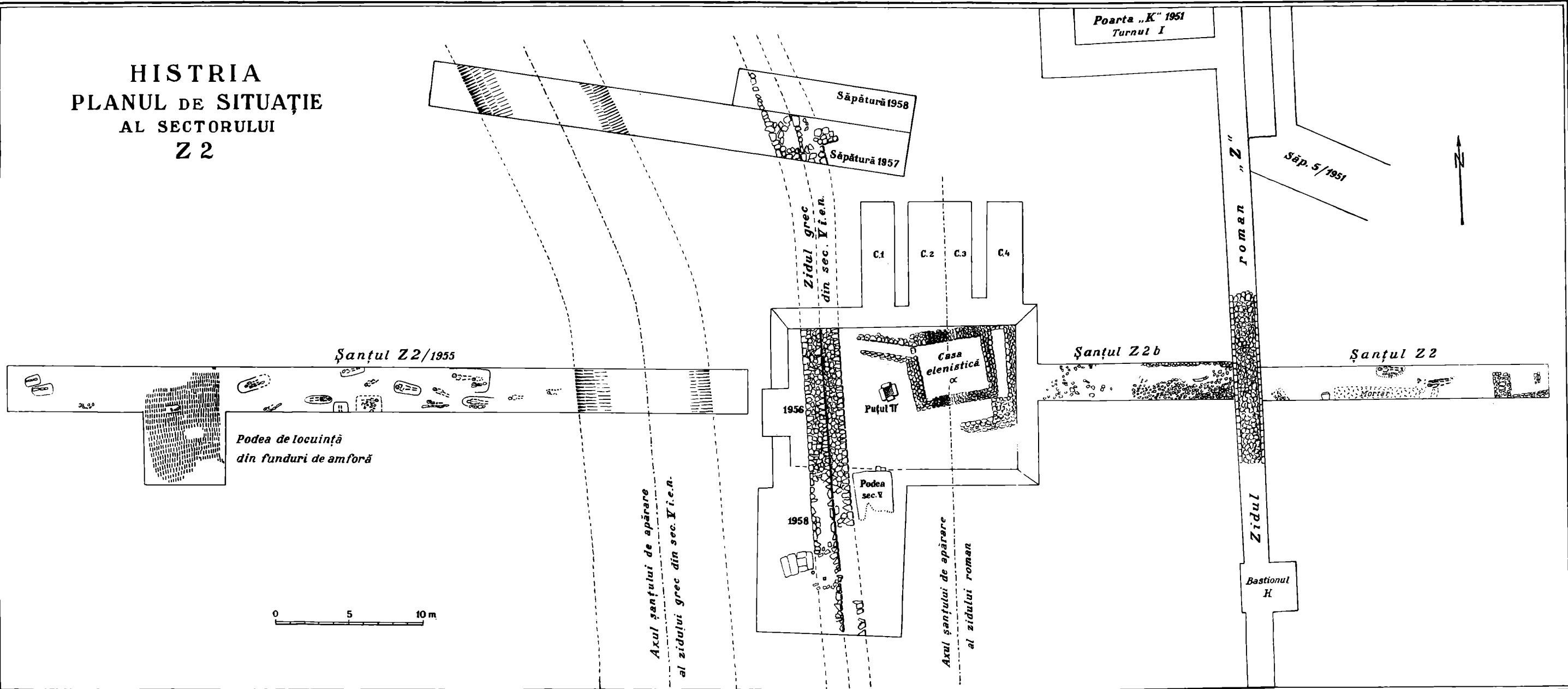
spațiu mai mare pentru urmărirea zidului, cît mai ales pentru urmele de locuire din imediata apropiere. Rezultatele au fost mai importante în ceea ce privește complexul de locuire. Zidul continuă spre sud în aceeași direcție, cu aceeași grosime, numai că este mult distrus, rămînînd pe alocuri numai pietrele mai de margine



Fig. 18. — Temelia zidului de incintă din sec.V î.e.n., privită dinspre nord.

(fig. 18). În unele puncte s-au păstrat urmele cîtorva pari de lemn cu diametrul de 10 cm, a căror semnificație nu o putem încă determina. Înspre vest, zidul taie resturile unei mici podele de lut, pe care s-au păstrat *in situ* fragmentele unui skyphos de la sfîrșitul secolului al VI-lea î.e.n. (fig. 19/1), dovedindu-se de astădată în mod precis că zidul a fost construit după această dată, deci într-un moment din secolul al V-lea (fig. 20). Pe partea dinspre est, la același nivel cu zidul, cu una din laturi aproape paralelă, s-a păstrat podeaua de lut a unei locuințe. cu material

HISTRIA PLANUL DE SITUAȚIE AL SECTORULUI Z 2



in situ, din sec. V î.e.n. și cu resturi de chirpici într-o cantitate nu prea mare. Materialul ceramic constă din fragmente de cupe cu firnis negru de foarte bună calitate, cu profile tipice pentru acest secol, unele cu un decor imprimat extrem de fin (fig. 19/3), ceramică de uz casnic, între care predomină străchinile cu sau fără angobă și numeroase fragmente de amfore, unele de tipul celor descoperite în templul histrian, din aceeași vreme (fig. 19/2). Ca și în campaniile anterioare, nu s-a descoperit nimic din suprastructura zidului; ci se menține situația prin care se constată un complex de dărîmături de piatră mărunță, cu rare fragmente ceramice și monede de la Filip II și Alexandru cel Mare, cît și din tipul cu roata.



Fig. 19. — 1, Skyphos de la sfîrșitul sec. VI î.e.n.; 2, fragment de amforă; 3, fragment de cupă attică cu decor imprimat, din sec. V î.e.n.

Peste dărîmăturile zidului s-a păstrat un strat de umplutură care variază între 0,60—0,80 m cu material din secolul al IV-lea î.e.n., corespunzînd momentului de dezafectare a zidului.

Mai sus, în stratul elenistic, s-a distins, ca și pînă acum, o depunere care atinge grosimea de 1—1,30 m în trei niveluri succesive. Locuințele nu au fost prea abundente, ci o depunere obișnuită, cu bogat material ceramic în care predomină amforele. În cuprinsul nivelurilor I și II s-a descoperit un grup de blocuri de dimensiuni mari 1,20×0,60×0,20 m, dispuse în așa fel încît prima impresie este că avem de a face cu un canal de scurgere, sau eventual cu urma unui apeduct, deși nu corespunde, din punct de vedere constructiv cu nici unul din tipurile cunoscute la Histria¹ (pl. VII). Se păstrează cite două blocuri mari așezate pe cant pe părțile laterale și alte două blocuri deasupra peste ele, care închid o cavitate rectangulară cu latura de 0,60 m. Nu se văd urme de mortar pentru a fi atribuite unuia din apeducte, deși privind planul general al orașului, este orientat aproximativ pe direcția vest-est și ar fi posibil să meargă spre marea instalație de

¹ V. Canarache, în SCIV, II, 2, 1951, p. 61—62.

aprovizionare cu apă a orașului, descoperită la zidul elenistic din valul III. În orice caz, situația din săpătura noastră, deși este foarte neconcludentă, merită atenție în cercetările viitoare, când nu ar fi exclus să apară situații mai clare.

În ultimul nivel elenistic (III) s-au păstrat resturile unei locuințe cu temelie din piatră de calcar, păstrată numai pe laturile nord și sud, cu multe fragmente de țigle și olane, mai puțină ceramică și o monedă de la Lysimach cu contramarcă. În jurul acestei locuințe se afla un strat de pietriș și fragmente ceramice, foarte tasate, reprezentând probabil spațiul dintre locuințe, dat fiind că se întindea pe o suprafață mai mare constatată în sondajele executate în anii precedenți.



Fig. 20. — Resturile unei podele arhaice deranjată de temelia zidului de incintă.

Din stratul rămas, care are o grosime de 0,30—0,40 m, ale cărui depuneri apar imediat sub pământul vegetal, nu s-au păstrat locuințe, ci numai rare fragmente ceramice din sec. I—II e.n. După această dată, întreg platoul din vestul cetății a devenit o vastă necropolă plană de inhumație, din care în acest an, în suprafața restrînsă (e—e') s-au descoperit patru morminte, trei de copil și unul de adult, de tipul celor descoperite pînă acum, toate însă fără nici un inventar, încît nu aduc nimic nou din punct de vedere cronologic, sau pentru problema cea mai importantă care este aceea a atribuirii etnice a populației înmormîntate aci ¹.

Ca și în campaniile anterioare, s-au descoperit numeroase monede de bronz, repartizate în felul următor: 13 de la Filip II, 4 de la Alexandru cel Mare, 26 histriene autonome, 1 de la Antoninus Pius, 1 de la Justinian I și 1 de la Mauriciu Tiberiu. În total 67 monede dintre care 21 indescifrabile din cauza oxidării. Menționăm de asemenea un număr de 83 torți de amfore stampilate provenind din diferite centre: 39 din i. Thasos, 17 din i. Rhodos, 13 din Sinope, 2 din Cnidos, 2 din Chersones, 6 din Heraclea Pontică, 1 din i. Cos și 6 din centre nedeterminate.

Rezultatele din acest an au completat înțelegerea noastră cu privire la situația și funcțiunea zidului. Privind planul sectorului (pl. VII) cît și cel general (pl. I), se constată, din porțiunea descoperită pînă acum, că, fiind orientat aproape paralel

¹ Informații asupra acestei necropole vezi în *Histria*, I, 1954, p. 173 și urm.; p. 180 și urm.;

Materiale, IV, V, VI, loc. cit.

cu zidul roman Z, nu pare a fi închis o suprafață poligonală, ci probabil că și acesta mergea dintr-o margine în alta a lacului Sinoe, apărind în acest chip capul înaintat al peninsulei pe care este așezat orașul. Prevăzut cu un șanț de apărare înspre vest, care urmărea probabil o sinuozitate a terenului, reprezenta o fortificație importantă. Din punct de vedere topografic, zidul în discuție închidea, în secolul al V-lea î.e.n., cea mai mare întindere a orașului, în comparație cu zidurile de incintă ulterioare, care în succesiunea lor, marchează o restrângere din ce în ce a suprafeței apărute. Fenomenul este în concordanță cu informațiile lapidare din izvoarele literare, cât și cu cele de ordin epigrafic, din care reiese că orașul Histria a cunoscut o mare dezvoltare în epoca greacă și mult mai restrinsă în epoca romană, când a fost depășit în importanță de celelalte două orașe vest-pontice: Tomis și Callatis.

Problema nivelului de locuire din secolul al V-lea î.e.n. la Histria a fost foarte slab documentată încă de la începuturile cercetărilor. Din săpăturile lui V. Pârvan se descoperise cunoscuta bază de statuie închinată zeului Apollo¹ și câteva fragmente de stele funerare atribuite secolului al V-lea î.e.n.², descoperite în dărămăturile zidului mare roman din sec. III e.n., reutilizate ca material de construcție și care inițial au făcut parte dintr-o necropolă, nedescoperită încă. În săpăturile de după 1949 s-a descoperit în sectorul T, ruinele templului atribuit Afroditei, din același secol, prin care se dovedește o dezvoltare remarcabilă a orașului. Surprinzător a fost faptul că în cercetările mai noi, care s-au făcut pe platoul din vest în mai multe puncte, urmele arheologice erau foarte bogate în epoca arhaică și elenistică, fiind aproape inexistente cele din secolul al V-lea. O dată cu descoperirea zidului care face obiectivul principal al sectorului Z 2, se explică fenomenul prin faptul că la sfârșitul secolului al VI-lea î.e.n., din motive de ordin istoric nedeterminate încă, populația, probabil, s-a retras la adăpostul acestui zid, și în felul acesta, pentru prima oară au apărut urme de locuințe private din secolul al V-lea î.e.n., în partea intra-muros. Cercetările viitoare, probabil, vor aduce o conturare mai precisă a acestei situații și mai ales a problemelor pe care le pune.

MARIA COJA

SECTORUL «NECROPOLEI TUMULARE»

În acest sector s-au continuat cercetările din zona movilei VI și a cimitirului elenistic de incinerare. În același timp a început explorarea platoului înalt al peninsulei pe care se află necropola tumulară, efectuându-se săpături, sondaje și cercetări de suprafață.

Movila XV. Primul obiectiv al campaniei 1958 a fost continuarea cercetărilor în zona cimitirului de incinerare săpat parțial în 1956³. În acest scop s-a început săparea unei movile care făcea parte din același grup topografic ca și movila VI, pentru a se putea preciza mai îndeaproape raportul dintre cimitirul plan și movilele funerare care îl suprapun sau îl înconjoară. Movila atacată se găsea la 20 m est de movila VI. Înălțimea ei era de 2 m, iar diametrul maxim atingea 28 m. Săpăturile au constatat că acest tumul se compunea dintr-o serie de movile mici și plate, foarte apropiate unele de altele, contemporane, acoperite de o manta comună de pietriș. Grosimea mantalei de pietriș era considerabilă, depășind pe alocuri 1,50 m. Movilele mici adăposteau complexe funerare identice cu acelea descoperite

¹ V. Pârvan, *Histria*, IV, 1916, inscripția nr. 1, p. 1-7.

² Idem, *Histria VII*, inscripțiile nr. 1-2, p. 2-4.

³ Cf. *Materiale*, V, 1959, p. 308 și urm.

în 1956 în cimitirul elenistic de incinerare. În urma observațiilor făcute în cursul campaniei din anul acesta, s-a putut stabili cu certitudine că ele reprezintă resturile unor ruguri funerare, obținându-se date noi și interesante privind ritualul de incinerare. Inventarele care însoțeau rugurile au permis datarea movilei XV către sfârșitul secolului II și în secolul I î.e.n. (fig. 21). Săpăturile nu au fost terminate. Ele vor continua în anul următor.

Movila XVI era situată în colțul de sud-est al platoului înalt al necropolei și ocupa o poziție net dominantă, constituind unul dintre cele mai frumoase



Fig. 21. Inventarul ceramic din rugul nr. 2 al movilei XV.

puncte de perspectivă ale ținutului; ea a fost numită de membrii colectivului de la necropolă movila Belvedere. Înălțimea sa atingea 5 m, iar diametrul maxim 40 m. Săpăturile efectuate în acest tumul între 11 august și 11 octombrie 1958, cu un număr mediu de 30—35 lucrători, nu au reușit să-l epuizeze în întregime. Metoda de săpătură a fost următoarea: s-au trasat opt sectoare de cerc, având centrul în punctul O și o deschidere unghiulară egală de 45° fiecare. S-au săpat în prima etapă patru sectoare nealăturate și opuse două câte două și anume BOC,

DOE, FOG și HOA, lăsându-se în picioare celelalte patru (fig. 22). Pereții sectoarelor neatacate au fost folosiți ca profile și sectoarele apoi demontate în a doua etapă a săpăturii. Sistemul de construcție al acestei imense movile era foarte interesant. El consta dintr-o anumită așezare a straturilor de pământ, menită să împiedice dizlocarea uriașei mase a tumulului în decursul vremurilor. Iată care este acest sistem de construcție: pe suprafața destinată ridicării movilei au fost așternute în primul rând o serie de grămezi, alcătuite din straturi alternative de pământ brun și de lut galben; aspectul în secțiune al acestor grămezi seamănă cu acela al cunoscutei temelii olbiene. Grămezile de pământ erau dispuse în cerc, aproximativ la periferia suprafeței pe care urma să o ocupe tumulul, și par a fi fost în număr de 7. Ele aveau aspectul unor movile mici. Funcția și structura lor erau însă diferite: aceste movile nu au fost construite pentru a adăposti morminte, ci pentru a servi la susținerea masei de pământ a viitoarei movile mari. După ce acestea au fost înălțate, s-a umplut craterul creat între ele, azvîrlindu-se în continuare lut alternat cu pământ, unind toate movilele de susținere în același corp și creînd astfel masa bine consolidată a marelui kurgan. Mormîntul principal al tumulului nu a fost încă găsit; el urmează să fie căutat în cursul campaniei din anul următor. S-au descoperit însă, în cuprinsul tumulului, aproximativ la nivelul virfurilor movilelor de susținere, peste 30 de amfore romane de ofrandă, dispuse către centru. Amforele sînt toate de același tip și se datează în sec. I—II e.n. (fig. 23).

În cursul săpăturilor au apărut o serie de morminte secundare de înhumatie. Mormintele perforau movila de jur împrejur, fiind situate la diverse adâncimi (fig. 22). Precizarea caracterului secundar al acestor înmormintări nu a fost întotdeauna ușor de făcut, deoarece, spre surprinderea noastră, conturul și forma gropii în care zăceau scheletele nu apărea uneori decât imediat deasupra scheletului și

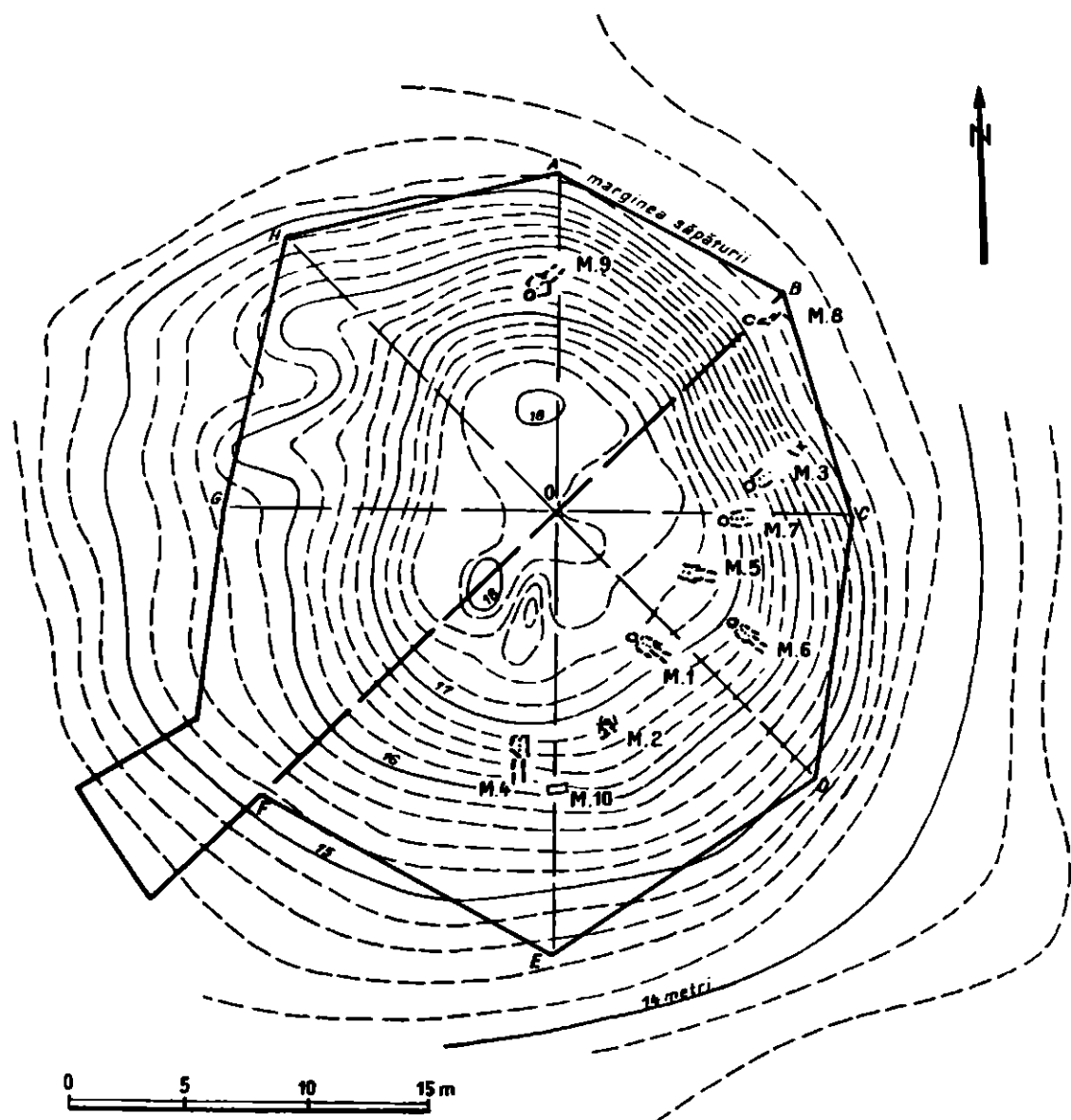


Fig. 22. — Movila XVI, M 1, 2 etc. reprezintă mormintele secundare din sec. VI e.n.

chiar la același nivel cu acesta, și nu — așa cum eram obișnuiți — începînd de sus, de sub stratul vegetal. Explicația acestei situații am putut-o găsi abia în cursul lucrărilor, constatînd că unele gropi erau de tip catacombă. S-au descoperit zece morminte secundare, prezentînd între ele caractere comune și alcătuiind astfel un mic cimitir de sine stătător. Pentru interesul deosebit al acestui cimitir dăm mai jos o descriere sumară a tuturor mormintelor.

Mormîntul nr. 1: groapa¹ neprecizată; adîncimea² 2,45 m; scheletul orientat VNV—ESE, decubit dorsal, mîinile de-a lungul corpului, fără inventar, urme de sicriu de lemn.

Mormîntul nr. 2: groapa neprecizată; adîncimea 2,85 m; resturile unui schelet adunate grămadă, probabil exhumat (fig. 24, a); fără inventar; semn de mormînt din țigle cu fața spre sud-est (fig. 24, b).



Fig. 23. — Amforă romană de ofrandă din movila XVI.

Mormîntul nr. 3: groapă probabil tip catacombă; adîncimea 4,00 m; scheletul orientat VSV—ENE, decubit dorsal, proastă stare de conservare, păstrează numai cutia craniană și humerele; la extremitatea podalică a mormîntului, două tibii și două femure precum, și un fragment de mandibulă, toate umane, în situație neanatomică; fără inventar; urme de sicriu; la extremitatea podalică, cîteva țigle (fig. 24, c).

Mormîntul nr. 4: groapa neprecizată, probabil catacombă; adîncimea 2,65 m; scheletul orientat N—S, decubit dorsal, mîna stîngă de-a lungul corpului iar dreapta pe bazin, craniul nu a fost găsit; fără inventar; la extremitatea podalică a gropii, un semn de mormînt din țigle (fig. 24, d).

Mormîntul nr. 5: groapa neprecizată; adîncimea 3,35 m; scheletul orientat V—E, decubit dorsal, mîinile în prelungirea corpului, craniul nu s-a păstrat; urme de sicriu de lemn.

Mormîntul nr. 6: groapa neprecizată; adîncimea 3,35 m; scheletul orientat VNV—ESE, decubit dorsal, mîinile de-a lungul corpului; fără inventar; urme de sicriu și două piroane de fier; la picioare ca semn de mormînt, o dală de teracotă (fig. 24, e).

Mormîntul nr. 7: groapa neprecizată; adîncimea 3,35 m; scheletul orientat V—E, decubit dorsal, mîinile în prelungirea corpului; partea inferioară a corpului, începînd cu bazinul, nu se păstrează, de asemenea nici oasele antebrățelor; în stînga craniului, un pieptene de os bipen (fig. 25, a); urme de sicriu.

Mormîntul nr. 8: groapă simplă (vezi profil FB, pl. VIII); adîncimea 4,20 m; scheletul orientat V—E, decubit dorsal ușor chircit cu mîinile întinse de-a lungul corpului (fig. 24, f), pe pîntec o cataramă de bronz (fig. 25, b); deasupra scheletului în lungul gropii patru pietre mari și o țiglă așezate pe cant în picioare, ca semn de mormînt.

Mormîntul nr. 9: groapă tip catacombă (fig. 24, g); adîncimea 4,70 m; scheletul orientat SV—NE, decubit dorsal, mîinile pe pîntec iar coatele puternic ridicate în sus (fig. 24, h), în pămîntul din mormînt o cataramă de bronz pătrată avînd pe ac lăcașul pentru o piatră ornamentală (fig. 25, c); în interiorul dromosului, la un nivel mai înalt decît scheletul, un semn de mormînt din dale de teracotă așezate în picioare, pe cant.

Mormîntul nr. 10: groapă tip carucombă; adîncimea 3,00 m; scheletul nu a fost desfăcut încă; în dreptul dromosului două țigle așezate în picioare, ca semn de mormînt.

¹ În descrierea tuturor celor 10 morminte secundare e vorba nu de conturul gropii în plan, ci de forma ei pe verticală, în profil.

² Adîncimile sînt măsurate din centrul O al movilei XVI.



a



d



f



b



e



g



c



h

Fig. 24. — Mormintele secundare din sec. VI e.n. descoperite in movila XVI.

Încadrarea cronologică al acestui grup de morminte întâmpină greutatea prin faptul că cea mai mare parte dintre ele sînt lipsite de orice fel de inventar. Pentru plasarea în timp a acestui grup ne putem doar folosi de mormintele nr. 7, 8 și 9. Evident cel mai caracteristic element de datare este catarama de bronz cu cruce à jour, din mormîntul nr. 8 (fig. 25, b). Această piesă face parte din grupa cataramelor bizantine timpurii de tip « Sucidava » și se datează în sec. VI e.n.¹ Tipul pieptenului din mormîntul 7 are o perioadă mai lungă de circulație; unele exemplare au apărut și în contexte de secol IV e.n., dar altele coboară mult în timp.

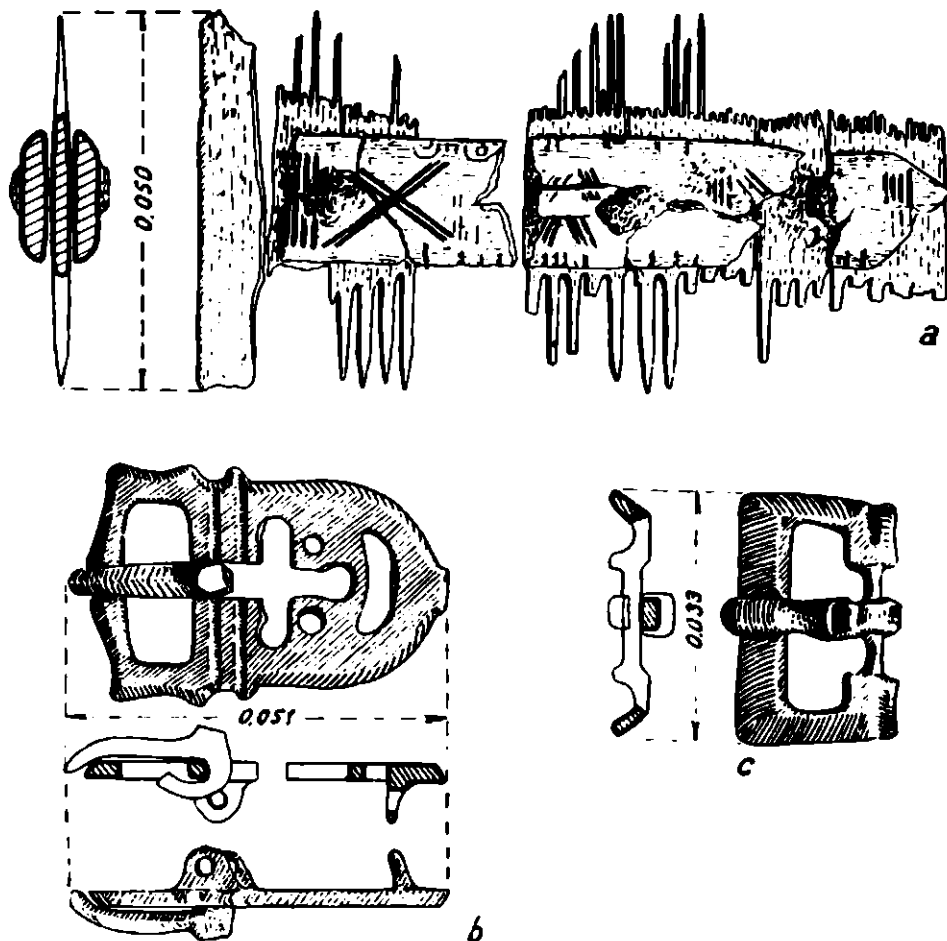


Fig. 25. — Obiecte descoperite în mormintele din sec. VI e.n.

Pentru secolul VI semnalăm pieptenele bipen, cu ornament asemănător cu cel de pe piesa noastră, descoperit în cimitirul din Transilvania de la Căpușu Mare². Tot în aceeași vreme se plasează și catarama pătrată de bronz din mormîntul nr 9. Datăm deci întregul grup de morminte secundare ale movilei XVI în sec. VI e.n. Cît privește determinarea etnică a acestui grup, nu se poate în momentul de față presupune încă nimic. În judecarea acestei probleme va trebui însă să se țină cont

¹ Joachim Werner, *Byzantinische Gürtelschnallen des 6. und 7. Jhd. aus der Sammlung Diergardt*, in *Kölner Jahrbuch für Vor- und Frühgeschichte*, 1955, p. 36 și urm. Cele mai apropiate analogii sînt: piesa din muzeul din Regensburg (pl. 8/9), cea de la Sucidava, Dacia, VII–VIII, 1937–1940, p. 372,

fig. 8/a = D. Tudor, *Oltenia Romand*, ed. 2, București, 1958, p. 364, fig. 92/a, precum și o cataramă inedită, descoperită la Dinogetia (informație I. Barnes).

² SCIV, 3, 1952, p. 312, fig. 1. Pentru datarea acestui cimitir vezi K. Horedt, *Untersuchungen zur Frühgeschichte Siebenbürgens*, București, 1958, p. 73.

După terminarea ceremoniilor și ritualurilor funerare, ale căror resturi au rămas atît pe platforma centrală cît și la marginea ei, totul, inclusiv șanțul periferic, a fost acoperit cu pămînt, construindu-se movila. În centrul movilei s-au păstrat resturile rugului. Printre numeroasele fragmente de cărbune și oase calcinate și în cenușă, se găseau fragmente de vase sparte; vasele erau de prove-

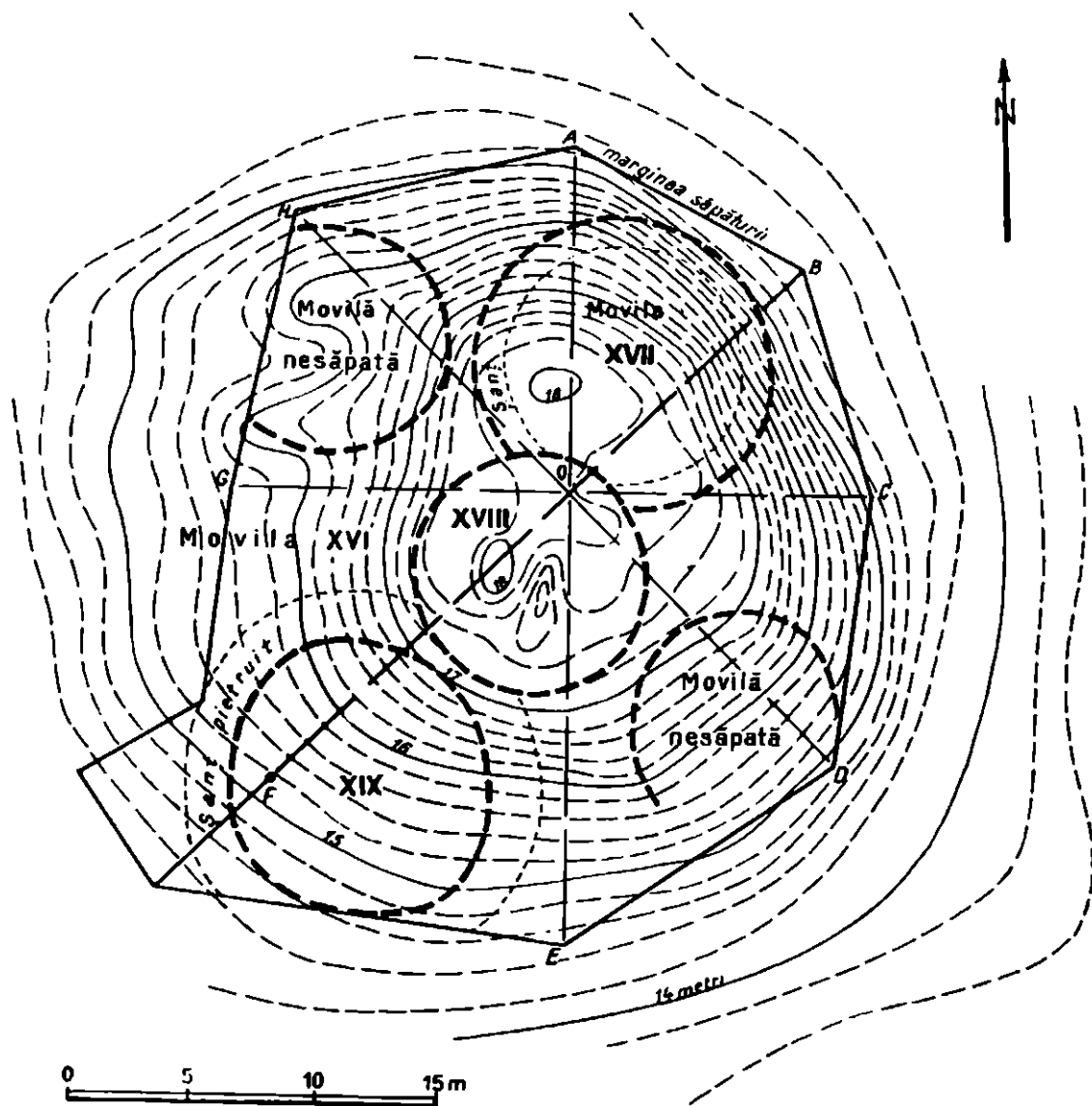


Fig. 26. — Movelele grecești situate sub movila XVI.

niență attică (*Kleinmeisterschale*), corintică și ioniană; se remarcă citeva cioburi de pastă grosolană lucrată cu mîna și decorate cu briu alveolar. Mova se datează deci în a doua jumătate a secolului VI î.e.n.

Descoperirea cu totul senzațională pe care ne-a rezervat-o această movilă arhaică se afla la periferia suprafeței funerare. E vorba de trei schelete de oameni și de patru schelete de cai, distribuite de jur împrejurul rugului central, pe marginea sau în interiorul șanțului periferic circular. Observațiile stratigrafice minuțioase și repetate au arătat în chip convingător că aceste schelete din cuprinsul mantalelor movilei sînt legate cronologic de ea. Pozițiile în care au fost descoperite

cele trei schelete umane sînt cu totul ciudate, indicînd o moarte silnică. De pildă, scheletul nr. 1 era culcat pe partea stîngă, privind către centrul suprafeței funerare; capul era puternic întins înainte cu bărbia ridicată în sus; brațele amîndouă întoarse la spate și împreunate, iar picioarele cu genunchii lipiți și gamba violent îndoită către șezut. Atît scheletele umane cît și cele de cai sînt total lipsite de inventar. În chip evident avem de-a face cu rămășițele unor practici rituale, poate chiar a unor sacrificii, legate de ceremonia înmormîntării.



Fig. 27. — Vase din mormîntul movilei XVIII.

Movila XVIII era situată sub centrul movilei XVI (fig. 26). Înălțimea ei nu depășea 1,00 m iar diametrul maxim era de 10 m. Movila acoperea în centrul ei un mormînt de inhumație. Groapa mormîntului, adîncă de 0,40 m, de formă ovală, adăpostea un sicriu de lemn, orientat NE—SV, din care se păstrau unele părți. În sicriu se găsea un schelet uman complet degradat, a cărui poziție nu a putut fi nici măcar presupusă. Către mijlocul sicriului, probabil în dreptul brațelor, zăceau două *lekythoi* ariballice (fig. 27). Aceste vase datează movila în prima jumătate a sec. IV î.e.n.¹

Movila XIX era situată sub partea de SV a movilei Belvedere. Înălțimea ei era de aproximativ 1,50 m iar diametrul de 13 m. Sistemul ei de construcție seamănă cu acel al movilei XVII, descris mai sus: un șanț circular periferic, pardosit cu pietre, închidea o suprafață înălțată în chip de platformă. Spre deosebire însă de movila XVII, mantaua unică a micului tumul acoperea doar suprafața funerară centrală, lăsînd în afara ei șanțul pietruit. În centru s-au

¹ Primul vas aparține stilistic aceleiași grupe ca și *lekythos* de la Olynth, D. M. Robinson, *Olynthus XIII*, 1950, pl. 101/92, datat în al doilea sfert al sec. IV î.e.n. Vasul al doilea are analogii în Bulgaria, în mormîntul

tumular de la Sărvenec, *Izvestia-Institut*, 14, 1940—1942, p. 64, fig. 132, precum și la Olynth, D. M. Robinson, *op. cit.*, pl. 167/400, unde este datat la sfîrșitul sec. V î.e.n. și primul sfert al secolului următor.

descoperit resturile unui rug funerar păstrat în condiții deosebit de bune. S-au cules nenumărate fragmente ceramice aparținând unei cupe attice a « micilor maeștri », unei amfore de stil Fikellura, precum și altor vase arhaice grecești. De asemenea s-au descoperit în rug fragmente dintr-un cuțit de fier și un mîner de oglindă de bronz terminat în cap de pasăre, precum și un amnar. Pînă la terminarea operațiilor de întregire a obiectelor, putem data provizoriu această movilă în a doua jumătate a secolului VI î.e.n.

În afara movelei, în șanțul circular, zăcînd parțial sub pietriș, s-au descoperit două schelete umane precum și două fragmente de picioare de cal. Poziția stratigrafică a acestor schelete este și aci suficient de clară: ele aparțin movelei arhaice alcătuiind laolaltă un complex unitar. Scheletele umane erau în poziție complet nerituală și dădeau impresia a fi fost aruncate unul peste celălalt în șanț și acoperite apoi cu pietriș. Erau lipsite de inventar.

Nu este locul în cadrul acestui raport preliminar de a scoate în evidență întreaga valoare a descoperirilor din movelele XVII și XIX. Ținem totuși să atragem de pe acum atenția că ele pun într-o lumină nouă complexul funerar descoperit anul trecut în movila arhaică nr. XII¹, la care condițiile de descoperire fuseseră mult mai puțin clare decît aci. Acest tip de înmormîntare pune problema unei populații negrecești care își îngropa morții în apropierea orașului Histria.

Sondaje și cercetări de suprafață. Așa cum s-a arătat în rapoartele preliminare anterioare, în cursul primelor campanii de săpături de la necropolă (1955—1957), s-au explorat o serie de movele aflate în imediata apropiere a lacurilor Sinoe și Istria. În această perioadă cercetările s-au concentrat îndeosebi la marginile de SV ale peninsulei necropolei, în porțiunile joase, aflate aproape la același nivel cu apele lacurilor și periodic invadate de acestea. În 1958 ne-am propus începerea lucrărilor pe platoul înalt al necropolei. Caracterul mult mai complex al înmormîntărilor de pe platou ne-a obligat să recurgem la diverse metode de cercetare, capabile de a descoperi, pe lîngă morminte tumulare, o serie de înmormîntări și cimitire plane. Astfel, paralel cu săpăturile propriu-zise, s-au efectuat o serie de sondaje și cercetări de suprafață. Ele s-au concentrat îndeosebi în colțul de SE al platoului înalt și pe pantele sale răsăritene (v. pl. I). S-au practicat două șanțuri lungi precum și unul perpendicular pe unul dintre ele; de asemenea, s-au efectuat mici cercetări în trei puncte diferite. S-a constatat că în această parte a necropolei tumulare histriene se găsește un cimitir plan de incinerare elenistic timpuriu, precum și numeroase morminte, fie tumulare, fie plane, de epocă greacă. Relevăm printre altele un mormînt plan arhaic descoperit la încrucișarea șanțurilor de sondaj nr. 1 și 2.

PETRE ALEXANDRESCU

Acad. EM. CONDURACHI, responsabilul șantierului,
prof. D. M. PIPPIDI, GABRIELLA BORDENACHE,
conf. IORGU STOIAN, SUZANA DIMITRIU,
M. COJA, P. ALEXANDRESCU, PETRE AURELIAN,
E. POPESCU, VICTORIA EFTIMIE, H. NUBAR,
C. RADU,

¹ Cf. *Materiale*, VI, 1959, p. 289 și urm.

АРХЕОЛОГИЧЕСКИЕ РАСКОПКИ В ИСТРИИ

КРАТКОЕ СОДЕРЖАНИЕ

Сектор греческого храма (Т)

Важнейшим результатом раскопок в участке Т, ограничившихся в этом году поверхностным римско-византийским горизонтом, было вскрытие комплекса жилищ, привлекающих внимание своими размерами и рядом других элементов, которые их отличают от слишком скромных иногда жилищ той же эпохи, обнаруженных до сих пор на данном участке. В инвентаре их нет, однако, ничего исключительного, если не считать часто встречающихся сосудов типа *dolia* (иногда по три в одной комнате) и типа *mortaria*. Среди мелких находок наиболее интересными являются монеты, исследование которых выдвигает вопрос как о продолжительном обращении некоторых монет периода расцвета римской эпохи, так и о конечной дате существования города Истрии.

Обнаруженные в 1954 г. две небольшие удочки были в этом году полностью раскопаны, третья же, большая и лучше застроенная улица, лишь частично раскопанная, вероятно, послужит исходной точкой для будущей кампании.

В более позднюю эпоху, когда город давно уже перестал существовать, на этом участке были произведены два погребения с труположением. Построенные очень просто, из ряда небольших камней, положенных вдоль правой стороны скелета (в одном из погребений есть две сланцевые плиты в качестве крыши), эти погребения содержали скелеты, расположенные с запада на восток; единственным предметом инвентаря в одном из погребений был небольшой четырехугольный свинцовый медальон с изображением святого с сиянием вокруг головы (св. Николая?), датируемый X—XI вв. н.э.

Эти погребения, не являясь единственными в Истрии в эту эпоху, т.к. сходные с ними были обнаружены как на городской территории, так и за последней крепостной стеной города, выдвигают вопрос о позднем спорадическом обитании в окрестностях византийской крепости, но не внутри ее, как это считали некоторое время.

Центральный сектор города

На этом участке в 1958 г. раскопки были продолжены к востоку и западу от пункта D 1 и здания с базиликой. К северу от пунктов D 3 и D 4 раскопки привели к полному обнажению в этом месте большой улицы, пересекающей город с запада на восток. В северной части улица ограничена двумя зданиями; одно из них, вероятно, общественного характера. Упомянутый археологический комплекс датируется VI в. н.э.

Центральный сектор города (D 5 и D 6)

На этом секторе обнаружено два здания римско-византийской эпохи VI—VII вв. н.э. Одно из них раскопано полностью (D 5), а другое лишь частично. Здание D 5 с трех сторон — с юга, востока и запада — окружено улицами (см. табл. IV, α, β, γ), в нем находилась баня с нагретым воздухом и водой (термы). Открытие небольших терм в частном здании является первым открытием такого рода в Истрии. Можно пока допустить, что помещения 1, 2 и 3 играли роль *tepidarium*, *caldarium* и *apodyterium*.

Обнаружены также следы *praefurnium*, обозначенного на плане цифрой 4. Вероятно, по своему назначению помещения 5 и 7 были связаны с термами. В остальной части здания расположен большой двор, к северу от терм, со входом с восточной стороны (10); вокруг двора находится несколько комнат (13, 14, 15, 16), использованных, по-видимому, в качестве жилых помещений. В западной части двора находятся основания колонн, образовавших преддверие (11) большого помещения на западе (12); на востоке находится круглое строение, вымощенное кирпичем (17), назначение которого еще не установлено. В юго-западной части здания имеются еще помещения 18, 19, 20 и 21. В двух из них — 18 и 19 — стены имеют форму абсиды, роль их еще не выяснена. Отмечаются две фазы существования здания: первая заканчивается второй половиной VI в., быть может времен Маврикия Тиберия (582—602) и нашеств-

нием славянских и аварских племен в Добруджу. Тогда же была разрушена и баня, уже более не восстановленная во второй фазе. Остальная часть описанных помещений построена во второй фазе.

К северу от здания D 5, границу которого образует настил из каменных плит, отмеченный на плане буквой А, находится здание D 6, раскопанное лишь частично. В комнатах С и D найдено много сосудов, способствующих ознакомлению с керамикой VI и VII вв. н.э. (см. рис. 11, 12).

Сектор X

Целью раскопок, проводившихся летом 1958 г. на участке X, была проверка стратиграфии архаического периода, установленной при раскопках 1951 года, а затем в более широком масштабе в 1956 г. С этой целью вдоль края Е площадки α, исследованной предыдущими экспедициями, был произведен разрез длиной в 22 м и шириной в 4,50 м; в южной части разрез был расширен еще на 1,50 м, чтобы можно было полностью проследить комплексы жилищ в этом месте (рис. 1). Раскопки были начаты на глубине 2,20 м, представляющей собой основание уже раскопанного в 1951 и 1955 гг. эллинистического слоя. Разрез показал, что целостность древнего слоя нарушена следующими элементами: 1) комплексом скрепленных глиной камней, ориентированным с запада на восток — являющимся, по-видимому, остатком стены, датируемой IV в до н.э. по фрагментам керамики с красными фигурами; 2) ямой, относящейся к открытой в 1951 г. эллинистической стене-парапету (яма перерезает всю толщину архаического слоя); 3) ольвийским фундаментом с юго-западной стороны разреза, доходящим до II-го архаического горизонта (рис. 2).

Не удалось установить горизонта обитания V в. до н.э.; однако ямы 1, 2, 4, 6 и 7 относятся вероятно к этому веку, поскольку они содержат керамический материал, датируемый концом VI в. и началом V в. до н.э.

Что касается древнего слоя, прослеживаемого до уровня воды на глубине 4,60 м, то сделанные открытия дают возможность установить последовательность трех архаических горизонтов с несколькими фазами обитания. Судя по найденному в остатках жилищ керамическому материалу ионического стиля, первый (наиболее ранний) архаический горизонт датируется периодом между последними годами VII в. до н.э. или началом VI в. до н.э. и концом первой четверти VI в. В первом горизонте установлены две фазы обитания: А и В. К фазе А относятся жилища 11, 12 и 13, а к фазе В — жилища 9 и 10.

Ко второму архаическому горизонту относится жилище 8, открытое на глубине 3,50 м, как раз над жилищем 9 и примерно того же размера (6,50 x 4 м). По своему керамическому материалу горизонт II датируется второй четвертью VI в. до н.э.

В третьем древнем горизонте имеются три фазы обитания. К первой фазе А относятся жилища 6 и 7. Стиль найденной керамики — ионический, аттический и фикиеллора, она датируется примерно половиной VI в. Фаза В третьего архаического горизонта представлена жилищами 2 и 5. Последней фазе С принадлежат жилища 1, 2, 3 и 4. Обнаруженный в третьем древнем горизонте керамический материал позволяет датировать его третьей четвертью VI в. до н.э., приблизительный предел 520 год до н.э.

Отмеченные во всех исследованных пунктах участка X следы обжига покрывают и поверхность последней фазы третьего архаического горизонта.



Открытие в секторе X жилищ VI в. до н.э. во время предыдущих кампаний и особенно изобилие их в 1958 г. выдвигают вопрос об этнической принадлежности жителей этого участка, поскольку на первый взгляд система строительства противоречит собранному керамическому материалу. В самом деле, жилища всех трех древних горизонтов имеют прямоугольную форму со средними размерами 4 x 4 м. Стены сделаны из переплетенных прутьев, скрепленных глиной, укрепленных на деревянных столбах. Полы глиняные, обычно под полом находится песок или смесь песка с ракушками. В более поздних фазах появляются остатки внутренних разделяющих стен. Крыша камышовая. Но нигде не оказалось следов каменного фундамента или цоколя под сырцовыми стенами, как это наблюдается в постройках в Ольвии, Тиритаке и даже в Афинах.

С другой стороны, найденная в саманных жилищах сектора X керамика, и составляющая 99% по сравнению с местной керамикой, кажется слишком роскошной по сравнению со

скромным обликом самих жилищ, так как это привозная греческая керамика. Почти полное отсутствие местной керамики позволяет предполагать, что поселение в секторе X в Истрии не было основано на более древнем автохтонном поселении и что, несмотря на примитивную систему строительства, обитателями этого квартала были греки.

Сектор Z 2

Главной целью раскопок в секторе Z 2 было дальнейшее исследование крепостной стены греческой эпохи; для этого вскрыли две небольшие площади: одна к северу (d), а другая к югу (e—e').

Результаты исследования площади d были довольно скудны. Как и в предшествующие годы стратиграфия сохраняется от древнегреческой эпохи до начала римской. Следы стены сводятся к нескольким краевым камням с западной стороны, указывающим направление СЗ—ЮВ, а в части *intra-muros* можно отметить комплекс IV в. до н.э., появившийся к тому времени, когда стена уже перестала выполнять свое назначение.

Что касается площади e к югу, результаты были более убедительны. Древний слой обозначается слабыми следами поселения с отложениями, соответствующими трем горизонтам сектора X. В одном месте сохранились следы пола конца древней эпохи, разрушенного при постройке фундамента крепостной стены. Последняя продолжается по тому же направлению к югу и по тому же плану, однако она сильно разрушена; сохранились лишь крайние камни, указывающие направление. И на этот раз не осталось никаких следов от верхней, наземной части стены, так как материал, вероятно, был использован позднее для других построек. На уровне постройки стены в части *intra-muros* были обнаружены остатки жилища с глиняным полом, содержащего материал V-го в. до н.э., что впервые документирует частное жилище, относящееся к этому веку в Истрии. Результаты касательно IV в. до н.э. не представляют особенного интереса; что же касается эллинистического слоя, сохраняющегося с теми же отложениями в трех горизонтах, то можно упомянуть следы жилища с известняковым фундаментом конца этой эпохи.

Римский слой документирован редкими фрагментами керамики. Вопрос о бескурганном некрополе в этом секторе, выдвинутый открытием четырех погребений без инвентаря, все еще остается открытым.

Сектор курганного некрополя

В зоне раскопанного в 1956 г. эллинистического могильника с трупосожжением, расположенном в курганном некрополе, был исследован еще один курган (XV), в котором обнаружались комплексы, сходные и синхронные с этим могильником, причем на этот раз с достоверностью были установлены погребальные кострища. На плато некрополя раскопан большой курган римской эпохи, в котором найдено свыше 30 жертвенных амфор I—II вв. н.э.; основное погребение еще не открыто. В курганной насыпи оказалось десять более поздних погребений с труположением, датируемых VI в. н.э. на основании очень скудного инвентаря. Под римским курганом раскопками выявлено пять небольших греческих холмиков из числа которых два (XVII и XIX) относятся к VI в. до н.э., а одно — к IV в. до н.э.; остальные два погребения будут исследованы дальнейшими раскопками. Чрезвычайный интерес представили раскопки двух курганов древней эпохи (XVII и XIX). Они содержат следы погребального обряда, основной характеристикой которого является кровавые жертвоприношения людей и лошадей. Этот, столь примитивный тип ритуала проливает новый свет на странные коллективные погребения в кургане XII, раскопанном в 1957 году.

ОБЪЯСНЕНИЕ РИСУНКОВ

Табл. I. — Истрия. Общий план исследованных в 1958 году секторов.

Табл. II. — Сектор I: общий план раскопок 1958 года.

Рис. 1. — Общий вид жилищ, раскопанных в 1958 г.

Рис. 2. — Мраморная *mortaria*.

Рис. 3. — Предметы керамического инвентаря жилища римско-византийской эпохи: 1, «гидрия» с христианской монограммой; 2, крышка большого кувшина из обожженной глины, украшенного крестами.

Рис. 4. — Сосуды славянского типа: 1, выделанный на кругу сосудец, которому недостает двух ручек; 2, сработанный вручную баночный сосуд раннеславянского типа.

- Рис. 5. — Бронзовая пряжка конца VI — начала VII в. н.э.
 Рис. 6. — Сектор I — чертеж погребения 1.
 Рис. 7. — Погребение 1 после удаления плит, служивших покрытием.
 Рис. 8. — Небольшой свинцовый медальон с изображением святого с сиянием вокруг головы, X—XI вв.
 Табл. III. — Центральный сектор города, пункт D.
 Рис. 9. — 1, мраморная колонна VI в. н.э.; 2, мраморный сосуд.
 Табл. IV. — Центральный сектор. Здания D 5 и D 6.
 Рис. 10. — Раскопанные здания в центральной части города.
 Рис. 11. — Амфоры, найденные в зданиях D 5 и D 6 (VI—VII вв. н.э.).
 Рис. 12. — Круглое строение, вымощенное кирпичем.
 Рис. 13. — Фрагменты архитектуры и скульптуры, найденные в зданиях D 5 и D 6.
 Рис. 14. — Фрагменты архитектуры и скульптуры, найденные в зданиях D 5 и D 6.
 Рис. 15. — Светильники, найденные в зданиях D 5 и D 6.
 Рис. 16. — Сектор X: раскопки 1958 г. в общих рамках сектора.
 Табл. V. — Сектор X: профиль восточной стены.
 Табл. VI. — Сектор X: открытые в 1958 году древние горизонты; 1, I древний горизонт; 2, II древний горизонт; 3, III древний горизонт.
 Табл. VII. — План сектора Z 2.
 Рис. 17. — Расписной сосуд IV в. до н.э.
 Рис. 18. — Фундамент стены крепостного вала V в. до н.э.; вид с северной стороны.
 Рис. 19. — 1, скифос конца VI в. до н.э.; 2, фрагмент амфоры; 3, фрагмент аттического кубка с оттиснутым орнаментом, V в. до н.э.
 Рис. 20. — Остатки древнего пола, нарушенного фундаментом крепостной стены.
 Рис. 21. — Керамический инвентарь с кострища 2 кургана XV.
 Рис. 22. — Курганы XVI: M1, 2 и т.д. представляют собой дополнительные погребения VI в. н.э.
 Табл. VIII. — Профиль F — В курганов XVI, XVII, XVIII и XIX.
 Рис. 23. — Римская жертвенная амфора из кургана XVI.
 Рис. 24. — Дополнительные погребения VI в. н.э., открытые в кургане XVI.
 Рис. 25. — Предметы, найденные в могилах VI в. н.э.
 Рис. 26. — Греческие погребения, расположенные под курганом XVI.
 Рис. 27. — Сосуды из кургана XVIII.

LE CHANTIER ARCHÉOLOGIQUE D'HISTRIA

RÉSUMÉ

Secteur du temple grec (T)

Les fouilles du secteur T, limitées en 1958 à la couche supérieure, romano-byzantine, ont enregistré comme résultat principal le dégagement d'un complexe d'habitations remarquables par leurs dimensions et par nombre d'autres éléments qui les différencient en quelque sorte des autres habitations de la même époque, souvent par trop modestes, découvertes dans ce secteur. Leur inventaire n'a toutefois rien offert d'exceptionnel, à part la plus grande fréquence des vases du type *dolia* (parfois jusqu'à trois dans une seule chambre) et de ceux du type *mortaria*. Parmi les découvertes mineures, ce sont les monnaies qui ont soulevé les questions les plus intéressantes, au sujet de la circulation prolongée de certaines pièces de la bonne époque ou encore touchant la date de la fin de l'existence de la cité d'Histria.

Deux ruelles apparues en 1954 ont été, en 1958, entièrement dégagées. Une troisième, plus grande et d'une exécution plus soignée, n'a été déblayée qu'en partie: elle constituera probablement un point de départ pour les fouilles de la prochaine campagne.

A une époque sensiblement postérieure à l'existence de la cité deux tombes à inhumation ont été établies par-dessus ce secteur. D'une construction des plus simples et ayant chacune une rangée de petits blocs disposés le long du côté droit du squelette (dans l'un des cas, il y a même deux plaques de schiste formant toit), les tombes en question renfermaient des squelettes à orientation Ouest-Est; le seul objet trouvé dans l'une d'elles était un petit médaillon rectangulaire en plomb, portant l'image d'un saint aurolé (saint Nicolas?), datable des X^e—XI^e siècles de notre ère.

Ces sépultures, qui ne sont pas les seules datant de cette époque que l'on ait rencontrées à Histria (d'autres en effet similaires ont apparu à l'intérieur de la dernière enceinte de la cité et même à l'extérieur, dans le voisinage immédiat), soulèvent la question d'un habitat sporadique et datant de la dernière période, aux abords de la cité byzantine, mais non pas dans son enceinte même, comme on l'avait cru à un moment donné.

Secteur central de la cité (D)

Les fouilles de 1958 ont continué à explorer ce secteur à l'Est et à l'Ouest du point D 1 et de l'édifice à basilique. Au Nord des points D 3 et D 4, les travaux ont entièrement dégagé, en ce point, la grande artère qui traversait la ville d'Ouest en Est. Le côté nord de la rue était bordé de deux édifices, dont l'un avait probablement un rôle public. Le complexe archéologique en question date du VI^e siècle de notre ère.

Secteur central de la cité (D 5 et D 6).

On a mis au jour, dans ce secteur, deux édifices de l'époque romano-byzantine (VI^e—VII^e siècles de notre ère). L'un d'eux a été entièrement dégagé (D 5); l'autre ne l'est qu'en partie. L'édifice D 4 est bordé de rues sur trois de ses côtés, S, E et O (cf. pl. IV, α, β, γ). Il renferme une salle de bains à air chaud et à eau chaude (thermes). La découverte de ce bain de petites proportions à l'intérieur d'une bâtisse particulière est la première découverte de ce genre à Histria. On peut provisoirement admettre que les chambres 1, 2 et 3 servaient de *tepidarium* de *caldarium* et d'*apodyterium*. On a également trouvé les restes d'un *praefurnium*, noté avec 4 sur le plan. Les chambres 5 et 7 ont dû jouer un certain rôle en rapport avec le bain. Le reste de l'édifice comprend une grande cour, au Nord du bain, avec une entrée à l'Est (10); autour de cette cour se trouvent plusieurs pièces (13, 14, 15, 16), qui ont dû servir de séjour. A l'Ouest de la cour, se trouvent les bases de quelques colonnes qui formaient un péristyle (11) devant la grande chambre de l'Ouest (12); à l'Est, une construction de forme circulaire, pavée de briques (17), avait une destination que l'on n'a pas encore pu préciser. A la partie sud-ouest de ladite construction, il y a d'autres chambres (18, 19, 20 et 21). Dans deux d'entre elles (18 et 19) il y a des murs en forme d'abside, dont le rôle échappe. L'édifice a connu deux phases d'existence: la première prend fin vers la seconde moitié du VI^e siècle, peut-être sous Maurice Tibère (582—602), lors de l'invasion de la Dobrogea par les tribus slaves et avars. A ce moment le bain fut détruit et ne fut plus refait au cours de la seconde phase. Le reste des chambres décrites ont été construites à la deuxième étape.

Au Nord de l'édifice D 5, limité par le pavage fait de dalles (noté par A sur le plan), se trouve l'édifice D 6, déblayé seulement en partie. On a recueilli, dans les chambres C et D, de nombreux vases qui apportent des lumières sur la céramique des VI^e—VII^e siècles de notre ère (cf. fig. 11).

Secteur X

La campagne de fouilles de l'été 1958 dans le secteur X a eu pour objectif de vérifier dans ce secteur la stratigraphie de l'époque archaïque, époque constatée pendant les fouilles de 1951, puis, sur plus d'étendue, pendant celle de 1956. On a pratiqué dans ce but, le long de la paroi E de la surface α, étudiée au cours des fouilles précédentes, une tranchée de 22 m de long sur 4,50 m de large. A la partie S, la largeur de cette tranchée a été portée à 6 m, afin de pouvoir étudier dans leur totalité les complexes d'habitations de ce secteur (fig. 16). Les fouilles ont commencé à 2,20 m de profondeur, ce qui représente la base de la couche hellénistique, fouillée en 1951 et 1955. La tranchée a révélé que la couche archaïque était dérangée par les éléments suivants: 1° Un complexe en pierres, cimentées avec de la terre, orienté Ouest-Est, qui représente probablement un reste de mur, que des fragments céramiques à figures rouges permettent de dater du IV^e siècle avant notre ère; 2° une fosse, appartenant au mur-parapet hellénistique découvert en 1951, qui traverse toute l'épaisseur de la couche archaïque. 3° les fondations olbiennes de la partie Sud-Ouest de la section, qui pénètrent jusqu'au II^e niveau archaïque.

On n'a pas pu déceler de niveau d'habitat du V^e siècle avant notre ère; néanmoins, les fosses nos 1, 2, 4, 6 et 7 remontent probablement à ce siècle, étant donné qu'elles renfermaient de la céramique datable fin du VI^e siècle —début du V^e, avant notre ère.

Pour ce qui est de la couche archaïque, poursuivie jusqu'à la nappe d'eau située à 4,60 m de profondeur, les découvertes ont permis d'établir clairement la succession de trois niveaux archaïques, en plusieurs phases d'habitat. Le premier niveau archaïque (le plus ancien) est daté, à l'aide de la céramique ionienne découverte dans ce qui subsiste des habitations, entre les dernières années du VII^e siècle avant notre ère, ou le début du VI^e, et la fin du premier quart du VI^e siècle. On a déterminé, au sein du premier niveau, deux phases d'habitat: A et B. Les habitations nos 11, 12 et 13 sont de la phase A et les habitations nos 9 et 10, de la phase B.

Au niveau archaïque II appartient l'habitation n° 8 découverte à 3,50 m de profondeur, exactement au-dessus de l'habitation n° 9, avec, à peu près, les mêmes dimensions (6,50 × 4 m). En raison de la céramique qui y a été recueillie, le niveau II est daté du second quart du VI^e siècle avant notre ère.

Le niveau archaïque III comprend trois phases d'habitat. Les habitations 6 et 7 appartiennent à la première phase, A. La céramique qui y a été mise au jour est ionienne, Fikellura et attique, datable du milieu de VI^e siècle. La phase B du niveau archaïque III est représentée par les habitations n° 2 et 5. Les habitations n° 1, 2, 3 et 4 sont de la dernière phase, C. La céramique découverte dans le niveau archaïque III permet de le dater du troisième quart du VI^e siècle avant notre ère, la limite approximative étant l'an 520 avant notre ère.

Une couche carbonisée superficielle a été constatée dans tous les points étudiés du secteur X; elle recouvre les restes de la dernière phase du niveau archaïque.



La découverte, dans le secteur X, d'habitations du VI^e siècle, lors des campagnes précédentes, et surtout les riches découvertes de 1958 posent le problème de l'appartenance ethnique des habitants de ce quartier, étant donné qu'à première vue le mode de construction est en contradiction avec la céramique qui y a été recueillie. En effet, les habitations faisant partie des trois niveaux archaïques sont de forme rectangulaire et leurs dimensions moyennes sont de 4 × 4 m. Les parois sont faites de branchages entrelacés, enduits de glaise et fixés à des pieux en bois. Les planchers sont en terre glaise et reposent ordinairement sur un lit de sable ou de sable mêlé de coquillages. Pour les phases plus récentes, on a constaté des restes de parois de séparation. Les toits étaient faits de roseaux. Mais on n'a nulle part découvert des vestiges de fondations ou de socles en pierre pour les parois en bousillage, tels qu'en présentent les constructions d'Olbia et de Tyritake, et même d'Athènes.

Par ailleurs, la céramique trouvée dans les habitations en bousillage du secteur X semble trop luxueuse au regard de la facture modeste des habitations elles-mêmes, car il s'agit de céramique grecque d'importation, qui se trouve en proportion de 99% par rapport à la poterie indigène. L'absence presque totale de la céramique indigène autorise l'opinion que la station du secteur X d'Histria ne s'est pas greffée sur une station antérieure autochtone et que, en dépit du système rudimentaire des constructions, les habitants de ce quartier étaient des Grecs.

Secteur Z

Le principal objectif des recherches entreprises dans le secteur Z 2 a été de poursuivre l'étude du mur d'enceinte de l'époque grecque. Pour ce faire, deux petites surfaces ont été fouillées: l'une au Nord (d), l'autre au Sud (e—e').

Les résultats obtenus pour la surface d ont été assez maigres. La stratigraphie s'y maintient comme les années précédentes, depuis l'époque archaïque grecque jusqu'au début de la période romaine. Les restes du mur se réduisent à quelques pierres latérales sur le flanc ouest, qui indiquent la direction Nord-Ouest — Sud-Est. En ce qui concerne la partie *intra muros*, on peut mentionner un complexe du IV^e siècle avant notre ère, qui est en rapport avec le moment où cette muraille fut désaffectée.

Pour ce qui est de la partie méridionale de la surface e, les résultats auxquels on est parvenu sont plus concluants. La couche archaïque y est attestée par de maigres vestiges d'établissement, dont les dépôts correspondent aux trois niveaux du secteur X. En l'un des points, il y a encore les restes d'un plancher de la fin de l'époque archaïque, détruit lors de la pose des fondations du mur d'enceinte. Ce dernier continue, avec le même tracé et le même plan, en direction Sud, mais très bouleversé; il n'en existe plus que les grosses pierres latérales qui indiquent la direction. Cette fois encore, il n'est resté aucune trace de la superstructure du mur et il est probable que les matériaux en ont été extraits et utilisés à nouveau pour d'autres constructions. Au niveau de construction du mur, dans la partie *intra muros*, on a mis au jour les restes d'une habitation au plancher de terre glaise, renfermant des objets du V^e siècle avant notre ère, fait qui fournit, pour la première fois, une preuve de l'existence d'une habitation privée à Histria datant dudit siècle. Les résultats concernant le IV^e siècle avant notre ère n'offrent pas grand intérêt; quant à la couche hellénistique, qui se maintient avec les mêmes dépôts sur trois niveaux, on peut mentionner les restes d'une habitation de la fin de cette époque, dont les fondations sont en pierre calcaire.

La couche romaine est attestée par de rares tessons céramiques. Le problème de la nécropole plane de ce secteur et des quatre tombes sans mobilier, qu'on y a découvertes, attend encore une solution.

Le secteur de la nécropole à tumulus

Dans la zone du cimetière hellénistique à incinération, fouillé en 1956, située dans la nécropole tumulaire, on a examiné encore un tumulus (n° XV). On y a constaté des complexes semblables et contemporains de cette nécropole, identifiés, cette fois avec certitude, comme des bûchers funéraires. Sur le plateau proprement dit de la nécropole, on a exploré un grand tumulus de l'époque romaine et on y a trouvé plus de 30 amphores d'offrandes, des I^{er} et II^e siècles de notre ère. La sépulture principale n'a pas encore été retrouvée. Dans ce tertre, on a dégagé 10 tombes à inhumation plus récentes, que leur mobilier, fort pauvre du reste, fait dater du VI^e siècle de notre ère. Sous le tumulus romain, les fouilles ont permis d'identifier 5 tumulus grecs, petits et aplatis, dont deux (n°s XVII et XIX) se sont avérés appartenir au VI^e siècle avant notre ère, et un autre au IV^e siècle avant notre ère; les deux derniers feront l'objet des recherches de la prochaine campagne archéologique. Les découvertes faites dans les deux tumulus de l'époque archaïque (n°s XVII et XIX) sont particulièrement intéressantes. Ces tumulus renfermaient les restes d'un rituel funèbre comportant des sacrifices sanglants d'hommes et de chevaux, qui en constituent le caractère principal. Ce type de rituel, si primitif, projette un jour nouveau sur les étranges sépultures collectives que renfermait le tumulus n° XII, fouillé en 1957.

EXPLICATION DES FIGURES

Planche I. — Histria. Plan général des secteurs fouillés en 1958.

Planche II. — Secteur T: Plan général des fouilles de 1958.

Fig. 1. — Vue d'ensemble des habitations dégagées durant la campagne archéologique de 1958.

Fig. 2. — Mortaria en marbre.

Fig. 3. — Pièces de l'inventaire céramique des habitations de l'époque romano-byzantine: 1 — « hydrie » à monogramme chrétien; 2 — couvercle de jarre en terre cuite, décoré de croix.

Fig. 4. — Vases du type slave: 1 — petit vase fait au tour, privé de ses deux anses; 2 — pot exécuté à la main, du type slave de haute époque.

Fig. 5. — Boucles en bronze de la fin du VI^e siècle au début du VII^e siècle de notre ère.

Fig. 6. — Secteur I. Levé de la tombe n° 1.

Fig. 7. — La tombe n° 1 après suppression des plaques qui la recouvraient.

Fig. 8. — Petit médaillon en plomb représentant un saint auréolé (X^e—XI^e siècles).

Planche III. — Secteur central de la cité; point D.

Fig. 9. — 1 — Colonne de marbre (VI^e siècle de notre ère); 2 — vase en marbre.

Planche IV. — Secteur central. Édifice D 5 et D 6.

Fig. 10. — Édifices mis au jour dans le secteur central de la cité.

Fig. 11. — Amphores trouvées dans les édifices D 5 et D 6 (VI^e — VII^e siècles de notre ère).

Fig. 12. — Construction de forme circulaire, à pavage de briques.

Fig. 13. — Éléments d'architecture et de sculpture fragmentaires découverts dans les édifices D 5 et D 6.

Fig. 14. — Éléments d'architecture et de sculpture fragmentaires découverts dans les édifices D 5 et D 6.

Fig. 15. — Lampes provenant des édifices D 5 et D 6 (VI^e siècle de notre ère).

Fig. 16. — Secteur X. Les fouilles de 1958 dans l'ensemble du secteur.

Planche V. — Secteur X. Profil de la paroi est.

Planche VI. — Secteur X. Niveaux archaïques découverts en 1958: 1 — niveau archaïque I; 2 — niveau archaïque II; 3 — niveau archaïque III.

Planche VII. — Plan de situation du secteur Z 2.

Fig. 17. — Vase peint, du IV^e siècle avant notre ère.

Fig. 18. — Fondation du mur d'enceinte, du V^e siècle avant notre ère, vues du Nord.

Fig. 19. — Skyphos de la fin du VI^e siècle avant notre ère; 2 — fragment d'amphore; 3 — fragment de coupe attique à décor imprimé du V^e siècle avant notre ère.

Fig. 20. — Restes d'un plancher archaïque dérangé par les fondations du mur d'enceinte.

Fig. 21. — Inventaire céramique du bûcher n° 2 (tumulus XV).

Fig. 22. — Tumulus XV. M 1, 2, etc. représentant des sépultures secondaires du VI^e siècle de notre ère.

Planche VIII. Profil F—B des tumulus XVI, XVII, XVIII et XIX.

Fig. 23. — Amphore romaine d'offrande provenant du tumulus XVI.

Fig. 24. — Tombes secondaires du VI^e siècle de notre ère, découvertes dans le tumulus XVI.

Fig. 25. — Objets découverts dans les sépultures du VI^e siècle de notre ère.

Fig. 26. — Tumulus grecs situés sous le tumulus XVI.

Fig. 27. — Vases provenant de la tombe du tumulus XVIII.